

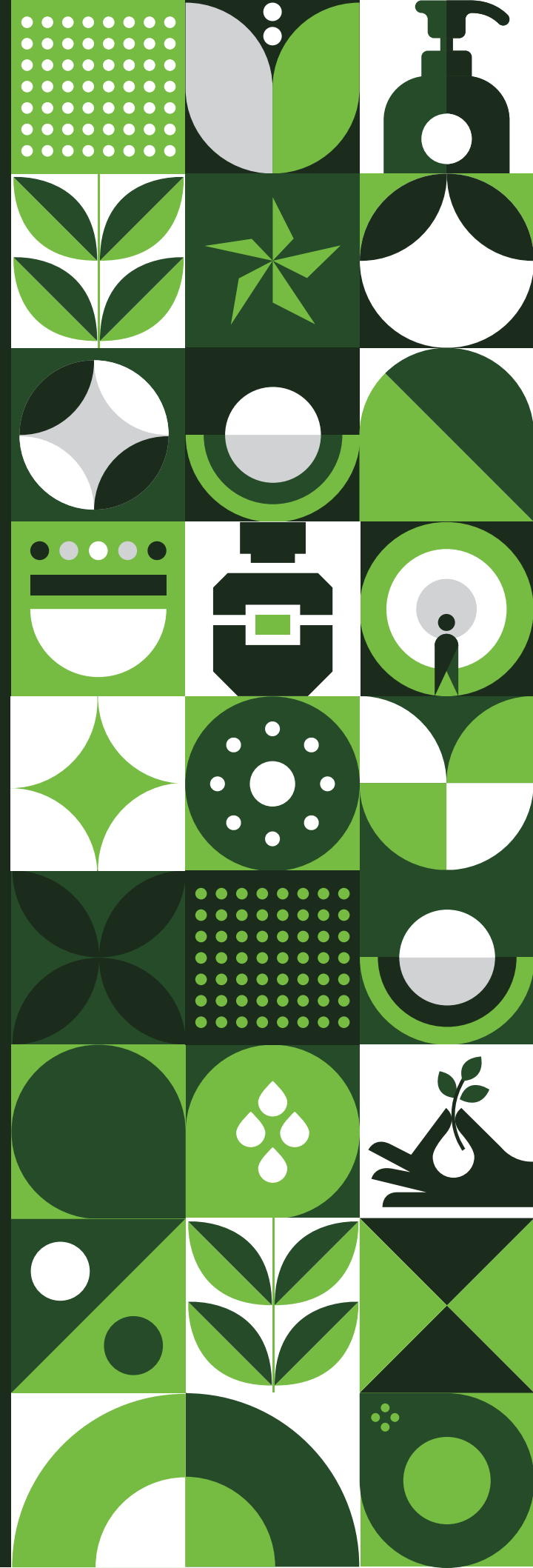
2020

2020

2020

2020

**INFORME**  
DE SOSTENIBILIDAD









---

**Expresamos nuestro agradecimiento  
a los colaboradores de las empresas  
del Grupo Hada, por la disposición  
para la realización de este informe.**

---

**Consolidación del informe**

Gloria Clemencia Trujillo, Gerente Comunicación y Responsabilidad Social

**Coordinación**

Paola Bojacá, Coordinadora de Comunicación

**Asesoría Externa en Desarrollo Sostenible**

Gloria Esperanza Franco

**Diseño y Diagramación**

María Fernanda Ríos Álvarez

**Contacto**

[hada@hada.com.co](mailto:hada@hada.com.co)

[comunicaciones@hada.com.co](mailto:comunicaciones@hada.com.co)



# CONTENIDO

- 1** PALABRAS DEL VICEPRESIDENTE
- 2** SOBRE ESTE INFORME
- 3** RELACIONAMIENTO Y MATERIALIDAD
  - 3.1 | Interacción con los grupos de interés
  - 3.2 | Análisis de materialidad
- 4** IDENTIDAD ORGANIZACIONAL
  - 4.1 | Cultura organizacional
  - 4.2 | Ética y anticorrupción
  - 4.3 | Gestión de riesgos
  - 4.4 | Nuestras empresas
  - 4.5 | Cadena de valor
  - 4.6 | Unidades de negocio
  - 4.7 | Categorías de producto
  - 4.8 | Mercados servidos
  - 4.9 | Reconocimientos y asociaciones
  - 4.10 | Certificaciones y membresías
  - 4.11 | Crecimiento económico compartido

# SOSTENIBILIDAD GRUPO HADA

- 5** GESTIÓN EN DESARROLLO SOSTENIBLE
  - 5.1 | Clientes y consumidores
  - 5.2 | Innovación y tecnología
  - 5.3 | Gestión económica
  - 5.4 | Nuestros colaboradores
  - 5.5 | Seguridad y salud en el trabajo
  - 5.6 | Sociedades más prósperas e inclusivas
  - 5.7 | Nuestros aliados estratégicos
  - 5.8 | Responsabilidad con el planeta
  - 5.9 | Índice de contenidos GRI



01

PALABRAS  
DEL VICEPRESIDENTE





Indiscutiblemente el año 2020, ha marcado un antes y un después para toda la humanidad, por lo que ha representado la emergencia sanitaria a causa del COVID-19, que hemos vivido y padecido durante casi todo el año. Nos ha llevado a repensar nuestras vidas, nuestras actividades, a replegar los afectos, distanciarnos de los seres queridos y en una palabra, a *reiniciarnos* con el lema “*La magia soy yo*”.

Con orgullo puedo expresar el reconocimiento al Grupo Hada y sus colaboradores, por la capacidad de enfrentar y sobreponerse a las situaciones adversas. Nuevamente corroboraron su resiliencia, aprobando satisfactoriamente los compromisos adquiridos para el histórico año 2020, mediante las directrices del Plan de Continuidad de Negocio, el cual está fundamentado en diferentes escenarios de emergencia y calamidad, que hemos sorteado con desafíos permanentes y metas alcanzadas.



## Un año clave para consolidar el crecimiento económico y social del Grupo Hada.

En este informe abordamos la sostenibilidad, estableciendo la conexión de nuestros compromisos, con la estrategia de negocio, para generar valor compartido. De ahí que, bajo la perspectiva de una estrategia retadora y soportada en sus cuatro pilares: innovación de productos, tecnología digital, potencialización del talento humano y gestión del riesgo, el Grupo Hada asume los retos sociales y ambientales, como una oportunidad para el desarrollo de nuevos modelos de negocio, apertura de mercados, mayor cobertura en la cadena de suministro e inversión en la adquisición y adaptación de tecnologías limpias.

Lo anteriormente dicho, nos lleva a hacer un recorrido sobre las ejecutorias durante el período 2020, con cambios a la medida de las necesidades y posibilidades tecnológicas, enmarcadas en un contexto de sostenibilidad, donde los compromisos, retos y resultados de nuestro ejercicio operacional, respondieron a los grupos de interés.

Comienza una nueva etapa de la historia empresarial, y son varias las expectativas que afloran, de cara a los permanentes cambios organizacionales, sumados a la incertidumbre actual.

A principios del año 2020 nos ubicamos en la nueva instalación de la sede corporativa Hada S.A., Manizales, pero con la declaración de emergencia sanitaria y el establecimiento de la cuarentena obligatoria, todo el personal administrativo, debió trasladarse de la oficina a su respectivo domicilio, para realizar las funciones laborales, de manera virtual. Este hecho coyuntural, se sorteó de manera exitosa, debido a que desde tiempo atrás, hemos realizado continuamente, inversiones en Tecnologías de Información y Comunicación, con el objetivo de empoderar a nuestros colaboradores, hacia un mundo digital, con el consiguiente desarrollo de sus competencias, frente a la creciente tendencia de manejo de datos, para abordar los desafíos en una economía global.

Así mismo, la adaptabilidad y disposición de nuestros colaboradores con las herramientas tecnológicas nos llevaron a explorar nuevos caminos, para estar siempre en contacto a través de la distancia. Descubrimos que el trabajo en casa refuerza la confianza entre el empleado y el empleador, a través de entregables, cumplimiento de metas y presentación de resultados. Es así como *la magia se hace realidad* en un escenario de incertidumbre.

Otro hecho que marcó el final y el inicio de una nueva era en la empresa se da con la consolidación total del proceso de centralización de las operaciones productivas en Colombia, requiriendo para ello, el cierre de la planta de producción en Manizales y el traslado e instalación de las líneas de producción en la planta Hada International S.A., Barranquilla.

Los frutos del esfuerzo de la organización en el proceso de centralización nos han permitido sacar adelante empalmes complejos como: el montaje de equipos, la contratación y entrenamiento de personal, la adquisición de nuevos equipos de producción. Estos enlaces, fueron determinantes en el incremento de las eficiencias de los equipos de producción y la optimización de la capacidad instalada. Gracias a ello, en tiempos difíciles, en donde cuidarnos y cuidar a los demás se vuelve a convertir en la prioridad, pudimos reaccionar al incremento en la demanda del consumo de productos de aseo e higiene, como también garantizar la estabilidad económica y emocional de nuestros empleados.





Cabe anotar que, en el resto del año, mantuvimos una operación económica con un crecimiento orgánico importante y prometedor hacia el año 2021.

Desde la perspectiva de continuidad del negocio, nuestra gestión en tiempo de pandemia nos enfrentó a una realidad, que puso a prueba la supervivencia del sistema empresarial y obligó a establecer un orden. Ante este evento, las metodologías de apoyo con las que cuenta el Grupo Hada, como lo son el Plan de Continuidad del Negocio y el Plan de Manejo de Crisis, asociadas a la gestión de riesgos, nos permitieron implementar de manera adecuada y oportuna estrategias, para asegurar la calidad de los productos y servicios, garantizar la seguridad de las operaciones de la cadena de suministro y proteger la salud y la seguridad de los empleados.

Así mismo, de cara a la crisis sanitaria mundial, comprendimos que somos parte de la solución. Este momento histórico nos brindó la oportunidad de demostrar de qué estamos hechos, despertando la solidaridad de todos, mediante la participación en el desarrollo de medidas de prevención, con el objetivo de salvaguardar la integridad del personal de la compañía y sus familias, apoyar a la sociedad en general y brindar ayudas oportunas.

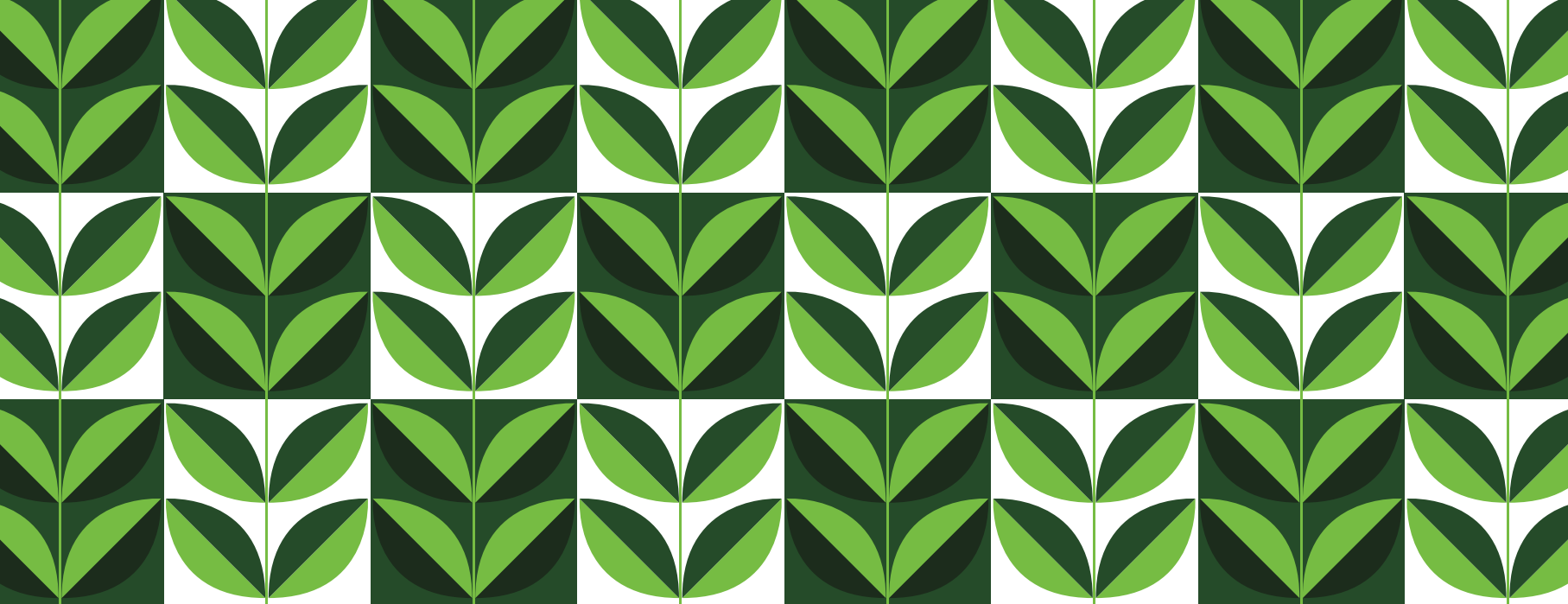
En esa nueva normalidad le apostamos a un futuro común, en donde muchas de las acciones están enmarcadas en velar por una transparencia organizacional, que nos permitan medir nuestro impacto operacional, comprometiéndonos con el desarrollo de una economía más inclusiva y sostenible a largo plazo. Dimos el primer paso para aplicar a la *Evaluación de Impacto B*, en donde identificaremos los retos y oportunidades de mejora y así llegar a ser una *Empresa B certificada*®, que se reinventa cada día, para ser protagonista en una sociedad más justa, a esto también se suma la elaboración de nuestro primer reporte de sostenibilidad en la opción esencial bajo estándares GRI, ambas apuestas nos motivan a seguir trabajando de manera muy articulada y consiente con nuestros grupos de interés, a ofrecer una marca coherente con su propósito, con las necesidades de nuestros usuarios y con el planeta.

Esperamos que este documento les facilite la comprensión de nuestra empresa y los avances que obtuvimos en las metas y retos propuestos, para seguir trabajando en la gestión interna y en el relacionamiento con los grupos de interés.



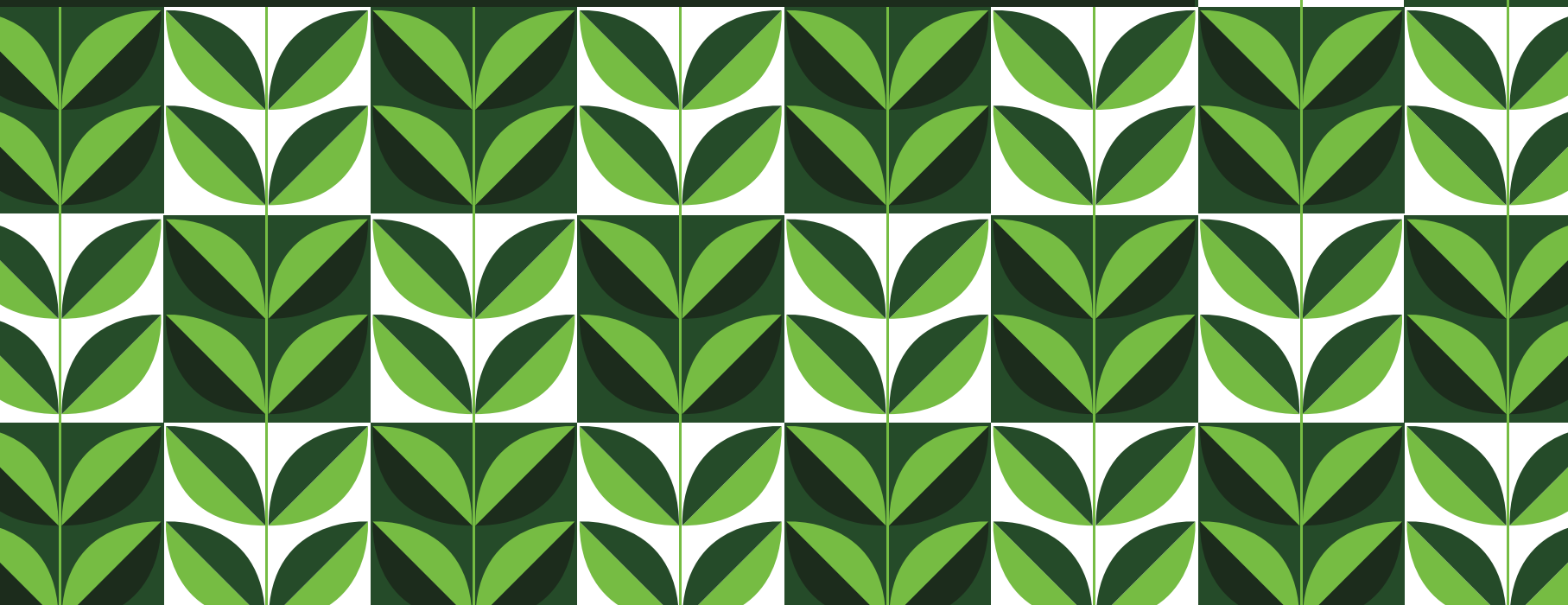
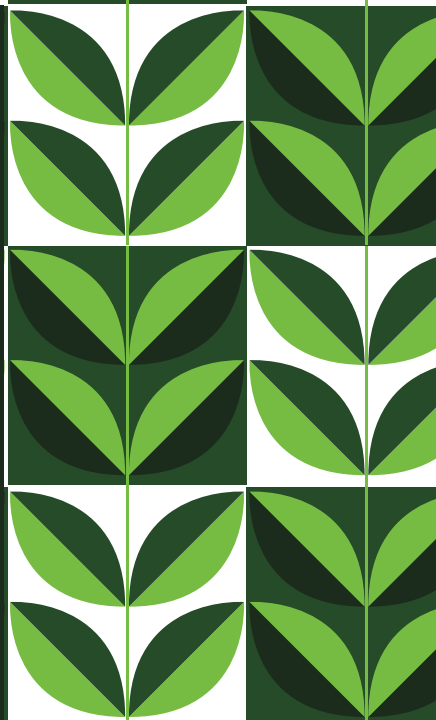
**Mauricio Trujillo Posada**  
**Vicepresidente Ejecutivo**  
**Grupo Hada**





# 02

**SOBRE  
ESTE INFORME**



Este es nuestro décimo informe de sostenibilidad para el Pacto Mundial y el primero con los lineamientos de Global Reporting Initiative (GRI), en la opción Esencial.

Mantenemos nuestro interés en presentar las buenas prácticas de la organización bajo el precepto de las Naciones Unidas, en temas fundamentales para la sociedad como: Derechos Humanos, Relaciones Laborales, Medio Ambiente y Lucha Contra la Corrupción. Por esta razón desde el año 2011, año en que nos adherimos, a la iniciativa Pacto Mundial de las Naciones Unidas, exaltamos sus Diez Principios, incorporándolos a nuestros Principios Éticos y al Código de Ética Empresarial.

De cara a los desafíos globales, considerados en la agenda 2030 y de acuerdo con nuestra visión de negocio responsable, incluimos los Objetivos de Desarrollo Sostenible ODS, que impactan al sector industrial y en los cuales por nuestra operación podemos aportar con más fidelidad, como: Fin de la pobreza - ODS 1, Igualdad de género y empoderamiento de la mujer - ODS 5, Trabajo decente y crecimiento económico - ODS 8, Industria, innovación e infraestructura - ODS 9, Reducción de las desigualdades - ODS 10, Producción y consumo responsable - ODS 12 y Alianzas para lograr los objetivos - ODS 17.

Dentro de un contexto viable para el negocio y la sociedad, el Grupo Hada comunica a todos los grupos de interés, su gestión de sostenibilidad, resaltando los asuntos materiales más significativos del período comprendido entre el 1 de enero de 2020 al 31 de diciembre de 2020.

Estos asuntos se materializaron desde un triple escenario: económico, social y ambiental.

En términos económicos, los recursos movilizados con nuestros aliados están representados principalmente, en la centralización de las operaciones de manufactura, con inversión en infraestructura y tecnología.

Del gobierno corporativo, cabe mencionar la vigencia y la socialización permanente del Código de Ética Empresarial, respaldando así, el patrimonio fundamental del desarrollo y reputación de la organización.

En el escenario social, tratamos los asuntos laborales, como: clima laboral, bienestar integral, inclusión y diversidad, seguridad y salud en el trabajo, y proyectos sociales liderados por la Gerencia de Comunicación y Responsabilidad Social.

En materia ambiental, continuamos con la apuesta a la economía circular y al uso responsable de los recursos naturales. También generamos estrategias de movilidad del producto, fomentando la disminución de emisiones atmosféricas.

Lo anterior, resume la gestión sostenible del Grupo Hada, conformado por tres empresas con operación en Colombia y México: Hada S.A., Hada International S.A. y Cosméticos Trujillo S.A. de C.V., respectivamente.





# 03

## RELACIONAMIENTO Y MATERIALIDAD



---

**El Grupo Hada es una organización  
de principios y valores, conectados  
con los grupos de interés a través de  
un diálogo transparente.**

---



## 3.1 | INTERACCIÓN CON NUESTROS GRUPOS DE INTERÉS

Después de los cambios trascendentales que dieron origen a nuestra transformación organizacional, decidimos en el año 2020, alinear los grupos de interés de acuerdo a la dinámica de los últimos años de la organización. Entendemos que son la base de nuestro modelo de sostenibilidad y con los cuales buscamos establecer relaciones a largo plazo.

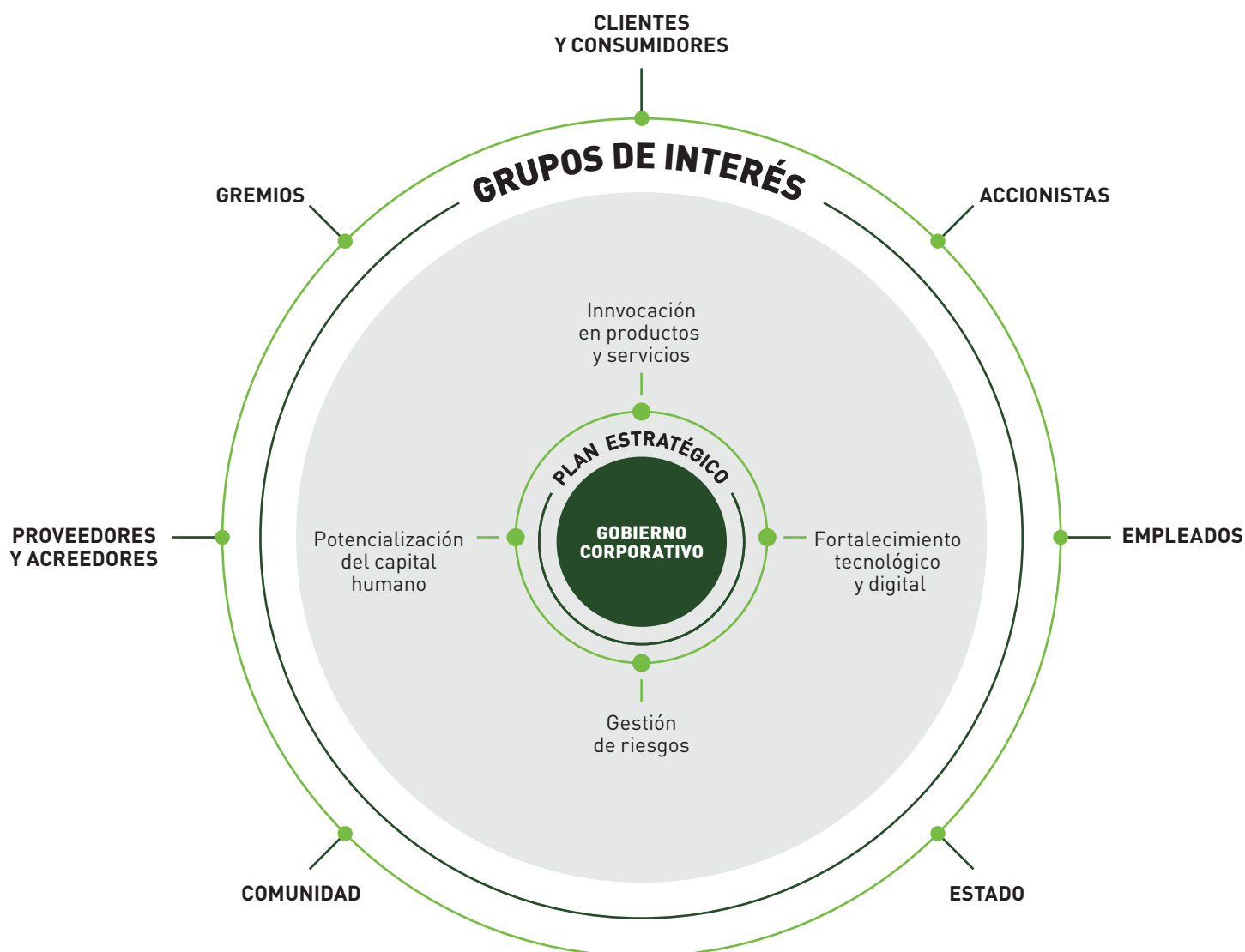
Este ejercicio nos ha dado como resultado siete grupos de interés, caracterizados según la influencia en la sostenibilidad de la organización y el impacto interno y externo de nuestras operaciones.

Para el proceso del relacionamiento, se estableció la caracterización de los Grupos de Interés, con los elementos principales para abordar los temas de acuerdo con las necesidades, requisitos y expectativas, y a su vez, se definieron los cargos responsables de la interacción con éstos, a través de diferentes medios de comunicación.

GRUPO	TEMA	COMUNICACIÓN
<b>Clientes y consumidores</b>	Condiciones y acuerdos comerciales Nivel de servicio Atención al cliente	Correspondencia física y virtual Redes Sociales Ventas Online Comunicación telefónica Reuniones presenciales y virtuales
<b>Accionistas</b>	Estados financieros de la organización Información estratégica Tendencias del sector industrial	Correspondencia virtual y física Comunicación telefónica Reunión presencial
<b>Empleados</b>	Clima laboral Cultura organizacional Proyectos	Reuniones presenciales y virtuales. Comunicación telefónica. Auto gestión información laboral URL Correspondencia física y virtual. Boletín corporativo
<b>Estado</b>	Impacto de los cambios en las regulaciones legales, laborales, tributarias y fiscales. Licencias ambientales.	Correspondencia virtual y física Comunicados oficiales Comunicación telefónica Reunión presencial
<b>Comunidad</b>	Programas e iniciativas de inversión social voluntaria, alianzas publico- privadas	Reuniones presenciales. Correspondencia física y virtual Comunicación telefónica.
<b>Proveedores y acreedores</b>	Acuerdos comerciales y de confidencialidad. Evaluación de proveedores Capacitaciones	Correspondencia virtual Comunicación telefónica Reuniones y auditorías presenciales.
<b>Gremios</b>	Participación de la organización en temas económicos, sociales y ambientales de región y país. Impactos positivos y negativos de la empresa en el entorno en el cual se desenvuelve.	Correspondencia virtual y física Comunicados oficiales Comunicación telefónica Reunión presencial

En el mismo sentido, hemos desarrollado portales web, para fortalecer la imagen corporativa, en el mercado actual y exponer aspectos de nuestra cultura organizacional, historia, sistema de gestión integrado, sostenibilidad y demás información sensible, para las partes interesadas.

## 3.1 | ANALISIS DE MATERIALIDAD





En el análisis de materialidad, tuvimos presente los asuntos que más influyeron en el resultado de las operaciones a lo largo de la cadena de valor, con sus impactos internos y externos, analizados en la gestión de riesgos y en la interacción con los grupos de interés.

Así mismo, internamente en el ejercicio de la toma de decisiones por parte del grupo directivo, se definieron aspectos relevantes para tener en cuenta como: la adopción de nuevos estándares internacionales para la expansión del negocio, el fortalecimiento de tecnologías sostenibles y la competencia, según las tendencias del mercado en el sector de productos de aseo y cuidado personal, del hogar e institucional. Estas decisiones, están sustentadas en la estrategia competitiva, con sus cuatro pilares: innovación en productos y servicios, fortalecimiento tecnológico y digital, gestión de los riesgos y potencialización del capital humano.

Con la valoración realizada, conectamos la estrategia con los asuntos materializados en el período 2020 y se estableció entre otros, estos asuntos mayores:

- Impacto tecnológico y digital.
- Gestión de riesgos y complejidad normativa.
- Innovación y desarrollo de productos y servicios.
- Crear una experiencia única con el cliente.
- Afrontar los retos organizacionales, con un equipo de colaboradores idóneo.
- Fortalecimiento de las relaciones comerciales, con nuestros aliados estratégicos.

Estos asuntos se materializaron en nuestra gestión en desarrollo sostenible del período 2020:

- Clientes y consumidores.
- Innovación y tecnología.
- Gestión económica.
- Nuestros colaboradores.
- Seguridad y salud en el trabajo.
- Sociedades más prósperas e inclusivas.
- Nuestros aliados estratégicos.
- Responsabilidad con el planeta.





GRUPO DE INTERÉS	ASUNTO MATERIAL	ESCENARIO
Accionistas, empleados, cliente, proveedores, medio ambiente, academia.	Impacto tecnológico y digital.	Económico, social, ambiental.
Accionistas, empleados, comunidad, estado y entes reguladores, medio ambiente, clientes, consumidores, proveedores, industria.	Gestión de riesgos y complejidad normativa.	Económico, social, ambiental.
Clientes, consumidores, medio ambiente, academia.	Innovación y desarrollo de productos y servicios.	Económico, ambiental.
Accionistas, empleados, clientes, consumidores, medios de comunicación.	Crear una experiencia única con el cliente.	Económico
Empleados, clientes, ONG's.	Afrontar los retos organizacionales, con un equipo de colaboradores idóneo.	Social
Proveedores, industria, comunidad.	Fortalecimiento de las relaciones comerciales, con nuestros aliados estratégicos.	Económico, social.



04

IDENTIDAD  
ORGANIZACIONAL

## Evolucionamos con el legado de quienes nos precedieron.



Somos un grupo empresarial de origen colombiano, que cuenta con una tradición y experiencia de 65 años en el sector cosmético, con la fabricación de productos de aseo y cuidado personal, del hogar e institucional. Nos hemos caracterizado por la contribución al crecimiento económico y a la construcción del tejido social, en los lugares donde tenemos operaciones.





## 4.1

CULTURA  
ORGANIZACIONAL

## MISIÓN

Somos un grupo de empresas industriales y de servicios, que ofrece soluciones integrales, rentables, innovadoras y eficientes; dedicado a la satisfacción de las necesidades de nuestros clientes, mejorando la calidad de vida de quienes nos rodean y comprometido con la responsabilidad social y ambiental.

## VISIÓN

Ser en el año 2021 un grupo de empresarial multinacional sólido, con presencia operativa en tres continentes, con ventas mayores a USD \$150 millones anuales y un Ebitda superior al 11%.

Comprendemos que los valores corporativos son esenciales, afianzan nuestra cultura organizacional, marcan patrones para la toma de decisiones y contribuyen a la consecución de los objetivos estratégicos.

## VALORES



Abogamos por la limpieza en pensamiento, palabra y acción, buscando generar confianza hacia todos nuestros grupos de interés.



Reconocemos y aceptamos la igualdad, dignidad, diversidad individual y demás derechos fundamentales, trabajamos por los intereses colectivos y la sostenibilidad de los recursos naturales y económicos suministrados por la compañía e impulsamos la confianza como base para un trabajo integro y satisfactorio.



Contribuimos en forma voluntaria y activa hacia la mejora continua, social, económica y ambiental, obedeciendo a cuestiones éticas y morales, dando cumplimiento a nuestras obligaciones, garantizando la continuidad del negocio.



Con espíritu de colaboración, actitud proactiva, sentido de pertenencia y compromiso con nuestro trabajo, disfrutamos y creemos en la empresa y en su valor, impactando en la gestión organizacional y mejorando la calidad de vida de aquellos que confían en ¡La magia de hacerlo bien!

## IDENTIFICADORES CULTURALES

Nuestra filosofía, cultura y gestión organizacional están enmarcadas en la actitud visionaria, pasión, tenacidad, espíritu solidario, talante innovador y constructores de relaciones limpias.

### 4.2 ÉTICA Y ANTICORRUPCIÓN

---

## En el Grupo Hada, la limpieza empieza por dentro Piensa limpio, habla limpio, actúa limpio

---

### CÓDIGO DE ÉTICA EMPRESARIAL

El Código de Ética Empresarial del Grupo Hada, es la guía que define la manera en la cual los Accionistas, Junta Directiva, Empleados, Clientes y Proveedores deben actuar, evitando poner en riesgo los principios éticos, los valores corporativos y los bienes de la organización, orientando los planes de cumplimiento y prevención del delito.

En el año 2020 teniendo como objetivo, reafirmar los ejes fundamentales para el desarrollo y sostenibilidad del negocio, en términos de prevención de hechos y conductas que no correspondan al conjunto de normas y comportamientos éticos de la organización, se realizó con la participación de los Accionistas y la Junta Directiva y conforme a los lineamientos legales de Colombia y México, la revisión, actualización y difusión del Código de Ética Empresarial.

### LUCHA CONTRA LA CORRUPCIÓN

Nuestras relaciones con el sector público y el sector privado, tanto a nivel nacional como internacional, están fundamentadas en los principios de transparencia e igualdad de oportunidades, y descarta cualquier actuación ilícita, que genere corrupción.

En ese sentido, el Grupo Hada respaldado por las estrategias de Compliance penal, encaminadas a la prevención de conductas delictuales y de corrupción, disminuye el riesgo de establecer relaciones con personas involucradas en operaciones de Lavado de Activos y Financiamiento del Terrorismo (LA/FT). Para dar cumplimiento a los requisitos legales establecidos para la prevención de lavado de activos y financiación del terrorismo, contamos con Oficiales de Cumplimiento, que tienen como responsabilidad vigilar la adecuada implementación y funcionamiento del Sistema de Prevención del LA/FT en nuestras sedes operativas.

En las actividades colectivas, propiciamos el diálogo con los grupos de interés, sobre los compromisos hacia el cumplimiento de las leyes y los lineamientos establecidos frente a la corrupción, generando espacios de capacitación, prevención y control.

Para comunicar y reportar situaciones ilícitas disponemos de dos canales:

- 01. Canal de Dialogo Ético:**  
Cualquier sospecha de una situación de riesgo en materia de corrupción debe ser comunicada inmediatamente a través del correo electrónico [dialogoetico@hada.com.co](mailto:dialogoetico@hada.com.co)
- 02. Canal exclusivo:**  
[oficialdecumplimiento@hada.com.co](mailto:oficialdecumplimiento@hada.com.co)  
para el reporte de cualquier actividad ilícita que implique Lavado de Activos y Financiación del Terrorismo.



## RETOS

- ✔ Implementación de un modelo de rendición de cuentas y transparencia en todas las gerencias de las empresas del Grupo Hada.

## DERECHOS HUMANOS

Evolucionamos constantemente en temas de impacto sostenible, bajo los principios del Pacto Mundial y los lineamientos del Código de Ética Empresarial, enmarcados en una cultura organizacional comprometida con el respeto de los derechos humanos. En consecuencia, actuamos con los criterios de igualdad y equidad, en la participación de las iniciativas orientadas a transformar y mejorar la calidad de vida de la comunidad ubicada en la zona de influencia donde tenemos presencia con nuestras operaciones.

Alineamos nuestra premisa de negocio responsable, con los proveedores de materia prima proveniente de cultivos agrícolas, anteponiendo en los acuerdos el cumplimiento de los estándares de producción sostenible, avalados por la Roundtable on Sustainable Palm Oil (RSPO) y los compromisos de No Deforestación, No Turba, No Explotación (NDPE).

Con los aliados estratégicos también establecemos acuerdos y compromisos a lo largo de la cadena de suministro, para rechazar toda conducta que vulnere los derechos humanos, tales como: tráfico de personas, explotación infantil, trabajo forzoso, discriminación de género, y en general cualquier conducta que violente los derechos a la dignidad, libertad, buen nombre y libre desarrollo de la persona.

### LINEAMIENTO CON LOS PRINCIPIOS DEL PACTO MUNDIAL

#### DERECHOS HUMANOS

##### **Principio 1. Las empresas deben apoyar y respetar la protección de los derechos humanos proclamados en el ámbito internacional.**

Fomentamos el respeto a los derechos humanos en nuestros grupos de interés, tomando conciencia de la responsabilidad social empresarial para crear valor económico y social.



**Principio 2. Las empresas deben asegurarse de no ser cómplices en abusos a los derechos humanos.**

Nuestros principios éticos contemplan el respeto a la dignidad y los derechos legítimos de nuestros colaboradores. A lo largo de nuestra cadena de valor aportamos a la construcción del tejido social, fomentando en los grupos de interés opciones que dignifican al ser en su expresión, respetando y fomentando los derechos humanos, uno de los retos de la alta dirección. En la cadena de suministros tenemos políticas de compra y desarrollo de proveedores evaluados con procesos de auditoría y certificación.

**RELACIONES LABORALES****Principio 3. Las empresas deben respetar la libertad de asociación y el reconocimiento efectivo del derecho a la negociación colectiva.**

La ausencia de una figura de negociación colectiva en la empresa, no es una limitante para la concertación como mecanismo idóneo para la adopción de medidas y políticas que interesen al bien común.

Entre otros, hemos establecido el comité de convivencia laboral con representación activa de los empleados, la medición de la satisfacción laboral y el desempeño laboral, como métodos de protección de los intereses laborales y sociales de todos nuestros empleados.

**Principio 4. Las empresas deben eliminar todas las formas de trabajo forzoso u obligatorio**

Creemos en las competencias de nuestros empleados y depositamos la confianza en ellos para que crezcan en un ambiente laboral acorde con nuestros principios éticos, los cuales se refuerzan en la inducción al trabajo y en el reglamento interno de trabajo.

Por medio de los resultados de la medición del clima laboral y los reportes confidenciales, los empleados manifiestan sus inconformidades a las cuales se les da trámite a través de los líderes de proceso y/o el comité de convivencia.

Cuidamos la seguridad física y social de nuestros empleados con programas en seguridad, salud y la creación de espacios de entrenamiento y desarrollo personal.

**Principio 5. Las empresas deben abolir de forma efectiva el trabajo infantil.**

La política de no emplear menores de edad es un pilar en nuestra filosofía corporativa y para ello trabajamos conjuntamente con los proveedores y contratistas mediante acuerdos y el control permanente para su cumplimiento mediante auditorías.

**Principio 6. Las empresas deben eliminar la discriminación con respecto al empleo y la ocupación.**

Aceptamos la diversidad del ser humano y promovemos en todas nuestras actividades la equidad en las oportunidades laborales.

En los procesos de selección y contratación de personal evitamos todo tipo de discriminación y nos ceñimos a las competencias del candidato acordes con el cargo a desempeñar.



En el proceso de movilidad interna, buscamos mantener la igualdad en las oportunidades de ascensos y traslados teniendo en cuenta las competencias. Igualmente para los programas de formación y capacitación. El incremento de salarios se deriva de la evaluación de desempeño y cumplimiento de objetivos. Implementamos mecanismos de reporte de acoso laboral a través del comité de convivencia.

## MEDIO AMBIENTE

### **Principio 7. Las empresas deben apoyar los métodos preventivos con respecto a riesgos ambientales.**

Procuramos minimizar los impactos y los riesgos para el medio ambiente mediante el uso de tecnologías y procedimientos apropiados, contribuyendo a su protección y al uso sostenible de los recursos naturales. Nuestro sistema integrado de gestión considera los riesgos ambientales los cuales se difunden a través de capacitaciones y se pone en práctica su mitigación con la utilización de nuevos equipos y sistemas compatibles con el uso de los recursos naturales.

### **Principio 8. Las empresas deben adoptar iniciativas para promover una mayor responsabilidad ambiental.**

A través del tiempo el proceso de disposición de residuos se ha involucrado de manera responsable con la estrategia de sostenibilidad organizacional. Actualmente tenemos implementadas las iniciativas de valorización y tratamiento de los residuos conforme a la normatividad ambiental vigente.

Adicionalmente realizamos con la comunidad capacitaciones de concientización sobre el medio ambiente y a los proveedores les auditamos por lo menos una vez al año la gestión ambiental de sus operaciones.

### **Principio 9. Las empresas deben fomentar el desarrollo y la difusión de tecnologías inofensivas para el medio ambiente.**

La innovación es un reto para la competitividad del negocio y es por ello que le apostamos al desarrollo de productos y empaques con componentes naturales, con el consiguiente beneficio para el medio ambiente. En la misma dirección promovemos el sector agrícola con el uso de aceite 100% vegetal en la fabricación de nuestros productos.

## ANTICORRUPCIÓN

### **Principio 10. Las empresas deben trabajar contra la corrupción en todas sus formas, incluyendo la extorsión y el soborno.**

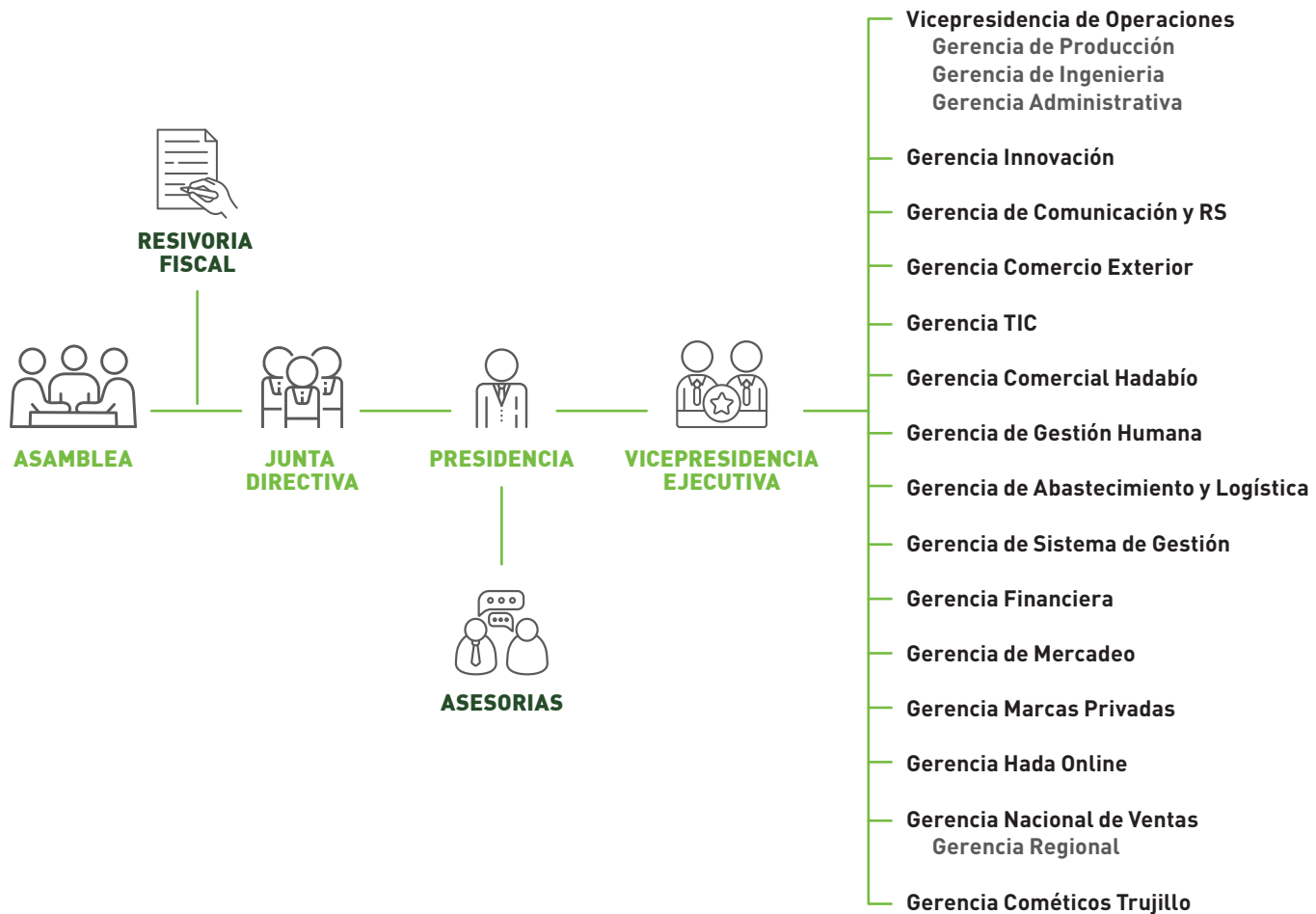
Fortalecemos los mecanismos de prevención implementando prácticas para combatir la corrupción y el soborno en la empresa y sus relaciones de negocio, absteniéndonos de realizar actos que en forma fraudulenta, menoscaben el patrimonio de la empresa en detrimento de los terceros. Para ello contamos con los acuerdos de seguridad y la administración del riesgo de lavado de activos y financiación del terrorismo. Igualmente realizamos auditorías periódicas a nuestros proveedores para prevenir prácticas indebidas relacionadas con actividades ilícitas. Para la organización es muy importante cumplir con sus obligaciones legales, de ahí nuestro compromiso de cumplir de manera transparente con todas las obligaciones legales que correspondan a la actividad de la empresa.

## GOBERNANZA

El establecimiento del Gobierno Corporativo tiene como finalidad proteger los intereses de la organización y de los accionistas, como también, monitorear la creación de valor y el uso eficiente de los recursos. Este modelo de gobierno apalanca el cumplimiento de los objetivos y estrategias definidas en el Grupo Hada con el aval de actuar con respeto por la ley y la transparencia en la gestión de los asuntos fiscales.

## ESTRUCTURA DEL GOBIERNO CORPORATIVO

La estructura corporativa del Grupo Hada, refleja la manera de gobernar con empoderamiento en todos los niveles organizacionales y su interrelación con la Junta Directiva y los Accionistas.



La Asamblea General de Accionistas, es el órgano social que sesiona de forma ordinaria como mínimo una vez al año, y la Junta Directiva, órgano de gobierno que sesiona de acuerdo con lo establecido en los estatutos, encargado del cumplimiento de los objetivos estratégicos, se reúne una vez al mes.

Desde la Presidencia se cuenta con un grupo de asesores externos que apoyan la definición de los lineamientos estratégicos, considerando los requisitos legales, normativos y de otra índole aplicables al negocio.

La Vicepresidencia Ejecutiva cuenta con el apoyo de la Vicepresidencia de Operaciones y de las demás Gerencias, en la toma de decisiones.

Los comités de gestión tienen bajo su responsabilidad, el establecimiento de políticas alineadas con las directrices estratégicas y el seguimiento al cumplimiento de los compromisos de sostenibilidad, definidos por la organización.

El Revisor Fiscal dictamina los estados financieros consolidados de todas las empresas del Grupo Hada, conforme al Código de Comercio artículos del 203 al 217 de Colombia y las normas de auditoría generalmente aceptadas.



## ÓRGANOS CORPORATIVOS



### **PRESIDENTE**

Mauricio  
Trujillo Correa



### **VICEPRESIDENTE EJECUTIVO**

Mauricio  
Trujillo Posada



### **JUNTA DIRECTIVA**

Mauricio Trujillo Correa  
Jairo Quintero Trujillo  
Lorenzo Calderón Jaramillo  
Pedro Pablo Restrepo Santamaría  
Oscar Villegas Velásquez  
Antonio José Restrepo Ramírez  
Enrique Jaramillo Villegas

## COMITÉS REPRESENTANTES EN LA GESTIÓN SOSTENIBLE

### **COMITÉ DE PRESIDENCIA**

Mauricio Trujillo, Vicepresidente Ejecutivo

### **COMITÉ DE RESPONSABILIDAD SOCIAL**

Gloria Clemencia Trujillo, Gerente Comunicación y Responsabilidad Social

### **COMITÉ FINANCIERO**

Andrés Salazar, Gerente Financiero

### **COMITÉ TÉCNICO**

Pablo F. Quintero, Vicepresidente de Operaciones

### **COMITÉ LABORAL Y ÉTICO**

Anyela Holguín, Gerente de Gestión Humana

### **COMITÉ MANEJO DE CRISIS**

Mauricio Trujillo, Vicepresidente Ejecutivo



## 4.3 | GESTIÓN DE RIESGOS

# La gestión empresarial, implica gestionar los riesgos, para crear valor sostenible.

Con esta convicción, la alta dirección participa activamente en el proceso gestión de riesgos, de cara a la continuidad del negocio y su conexión con la estrategia competitiva.

Para evitar la materialización de los riesgos o mitigar sus posibles impactos negativos en cada uno de los procesos de las empresas del Grupo Hada, mantenemos la dinámica en los cambios normativos y legislativos, que derivan en exigencias legales vigentes para los requisitos propios de la actividad empresarial, y como tal, es un aporte estratégico para el proceso de la gestión de riesgos, que se desarrolla conforme a los lineamientos de la norma ISO 31000, estableciendo cuatro etapas: identificación, análisis, evaluación y tratamiento, complementando con la metodología DOFA para los riesgos externos e internos de orden legal, estratégico, financiero, operacional.

El año 2020 de manera coyuntural, frente a la respuesta oportuna ante situaciones de emergencia, nos llevó a actualizar el plan de gestión de riesgos en aspectos de relevancia como: la valoración de amenazas, los recursos físicos y la localización.

Igualmente, en el ejercicio de análisis de riesgos, se identificaron **8** riesgos organizacionales en total.

A pesar de que, los riesgos organizacionales presentaron un incremento del **25%** con relación a la última evaluación, se considera que este resultado es coherente con el crecimiento que ha tenido la organización y la emergencia sanitaria generada a nivel mundial.

## PLANES DE CONTINUIDAD Y MANEJO DE CRISIS

La organización a través de la gestión de riesgos ha mantenido vigentes el plan de Continuidad de Negocio y el plan de Manejo de Crisis, cuyo propósito es proteger a la organización frente a eventos de baja probabilidad y de alto impacto. Entre ellos consideramos los riesgos naturales y operacionales, que generen situaciones de interrupción, pérdida, emergencia o crisis, que puedan afectar el funcionamiento y amenazar la continuidad del negocio.



---

## Gestión de riesgos, un salvavidas en época de crisis.

---

Durante el período 2020 como consecuencia de la declaración de pandemia por el SARS-CoV-2 (COVID-19), el Comité de Crisis fue clave en el manejo de la contingencia, evitando el impacto negativo hacia las partes interesadas. En consecuencia, se desarrollaron estrategias encaminadas a asegurar la continuidad de las operaciones en las plantas de producción y en la sede corporativa. Esto nos permitió cumplir los compromisos adquiridos con los clientes y cubrir el incremento en la demanda de productos de aseo personal.

### COMPLEJIDAD NORMATIVA

---

Fieles a nuestro propósito, la complejidad normativa y regulatoria hace parte de nuestra estrategia; y es un asunto material de gran impacto para la empresa en su relación con los grupos de interés.

En el marco regulatorio y normativo del sector cosmético, nos ocupamos del cumplimiento de los requisitos aplicables en los países donde tenemos operaciones y los países destino de los productos manufacturados por las empresas del Grupo Hada. Ante todo, gestionamos los requisitos contables, tributarios, cambiarios, logísticos, administrativos y comerciales, así como, los requisitos de seguridad y salud en el trabajo, medio ambiente, producto, prácticas laborales y responsabilidad social.

Para asegurar la vigencia, adecuación o necesidades de cambio y/o actualización de los requisitos; mantenemos la dinámica en los cambios normativos y legislativos, que derivan en exigencias legales vigentes para los requisitos propios de la actividad empresarial.

Por último, mediante procesos de auditoría y/o control interno, se verifica el cumplimiento de los requisitos legales vigentes aplicables.



## RETOS

- ✓ Conformar el Comité de Riesgos y Sostenibilidad, con una visión prospectiva, para la continuidad de las operaciones de las empresas del Grupo Hada, en el escenario de negocio responsable.

## 4.4 NUESTRAS EMPRESAS

El Grupo Hada está conformado por tres empresas, Hada S.A., Hada International S.A. y Cosméticos Trujillo S.A. de C.V.

Desde Hada S.A. se tiene implementado un esquema estratégico para las empresas ubicadas en Colombia y México.



**HADA INTERNATIONAL S.A.**

Zona Franca La Cayena, Barranquilla, Colombia.

Planta de manufactura dedicada a la producción de jabón base, jabones cosméticos en barra y productos líquidos para cuidado personal, del hogar e institucional.

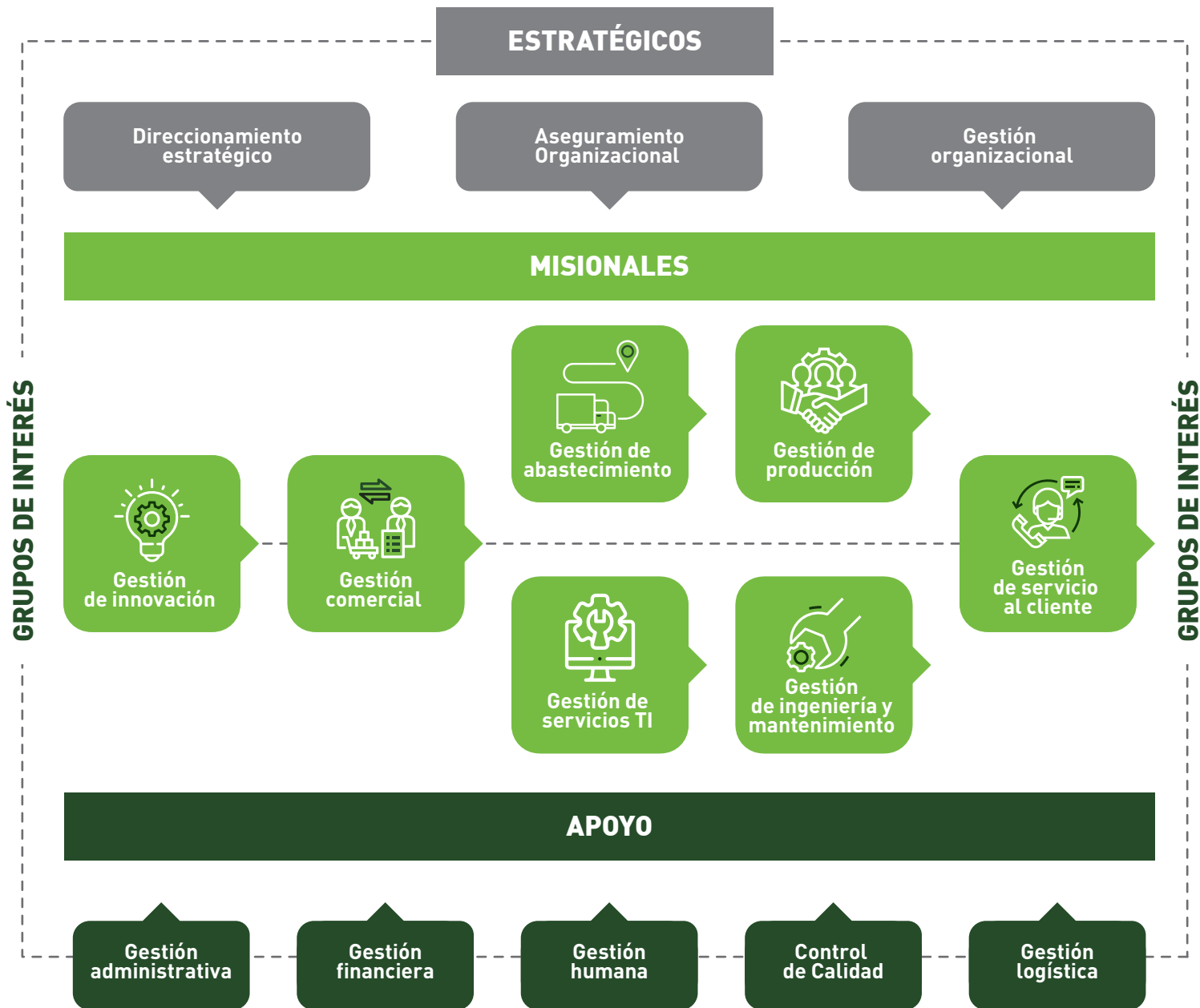


**COSMÉTICOS TRUJILLO S.A. DE C.V.**

Cuautitlán Izcalli, Estado de México.

Planta de manufactura destinada a la producción de perfumería, jabones cosméticos en barra y productos líquidos para el cuidado personal, del hogar e institucional.

# 4.5 | CADENA DE VALOR





## 4.6 | UNIDADES DE NEGOCIO



## 4.7 | CATEGORIAS DE PRODUCTO

### PRODUCTOS PARA ASEO Y CUIDADO PERSONAL



**PRODUCTOS PARA ASEO Y CUIDADO DEL HOGAR**



Fragancia > 80%



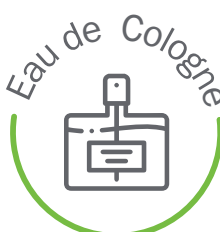
Fragancia 21 - 30%



Fragancia 16 - 20%



Fragancia 8 - 15%



Fragancia 3 - 7%



Fragancia 1 - 2%

**PERFUMERÍA**

**PRODUCTOS INDUSTRIALES**

Comprometidos con la calidad y la sostenibilidad, manufacturamos base de jabón a partir de aceites 100% vegetales, extraídos de cultivos renovables de Palma Africana de Colombia, Ecuador y Perú. En nuestra operación usamos aceites certificados RSP0 Mass Balance y con ello hacemos trazabilidad a las coordenadas geográficas de origen del aceite.



# MARCAS HADA

## LANZAMIENTOS 2020



### JABÓN LÍQUIDO ANTIOXIDANTE DESEO® HERBAL – CANNABIS

Nueva fórmula exclusiva de Jabón líquido traslúcido antioxidante con extractos de cannabis sativa y vitamina E, que proporcionan grandes beneficios en el cuidado de la piel, mejorando su apariencia seca o maltratada. Su uso proporciona una experiencia sensorial a través de los bosques verdes, las hierbas ancestrales y la frescura de la naturaleza.



### GEL DE DUCHA ANTIOXIDANTE DESEO® HERBAL – CANNABIS

Gel de ducha con grandes propiedades antioxidantes para la piel. Su novedosa fórmula contiene extractos de la flor, la hoja y el tallo de cannabis sativa, emolientes, vitamina E, glicerina, demás ingredientes que hacen de su uso una experiencia única y refrescante.



### SHAMPOO RESTAURADOR DESEO® HERBAL – CANNABIS

Exclusivo shampoo restaurador, protector y súper-acondicionador que contiene una mezcla de ingredientes donde se destaca la planta cannabis sativa, la proteína de arroz y los emolientes, que juntos logran un desempeño superior en el cabello, aportando brillo, suavidad, protección del color, reducción del daño y disminución notable del frizz.

### JABÓN DE GLICERINA ANTIOXIDANTE DESEO® HERBAL – CANNABIS

Jabón traslúcido, glicerinado e inspirado en las hierbas ancestrales. Un antioxidante perfecto para la piel gracias a su rico contenido en ingredientes como el extracto de flor, hoja y tallo de cannabis sativa, la vitamina E, la glicerina, el polvo de tallo de cannabis, los emolientes y una mezcla de aceites vegetales que aportan suavidad, hidratación y nutrición a la piel.











### **JABÓN DANS® AVENA EXFOLIANTE ANTIBACTERIAL CON COLÁGENO**

Fórmula innovadora que contiene colágeno e ingredientes naturales con propiedades humectantes y suavizantes que ayudan a mejorar la apariencia de la piel seca y maltratada, mientras la protege contra las bacterias y las elimina en un 99.9%. Su componente exfoliante de origen natural, remueve las impurezas y promueve la renovación celular de la piel, proporcionando mayor suavidad e hidratación.



### **JABÓN DANS® EXPLOSIÓN TROPICAL ANTIBACTERIAL CON COLÁGENO**

Inspirado en la fruta de la pasión originaria del Amazonas. Su fórmula resalta las bondades de la naturaleza con una selección de extractos naturales de avena, hojas de menta, manzanilla, aloe vera y té verde, ingredientes que buscan acondicionar, suavizar, hidratar y humectar la piel además de tener propiedades emolientes y antioxidantes. Su acción antibacteriana elimina el 99.9% de las bacterias, brindando cuidado y protección para toda la familia.



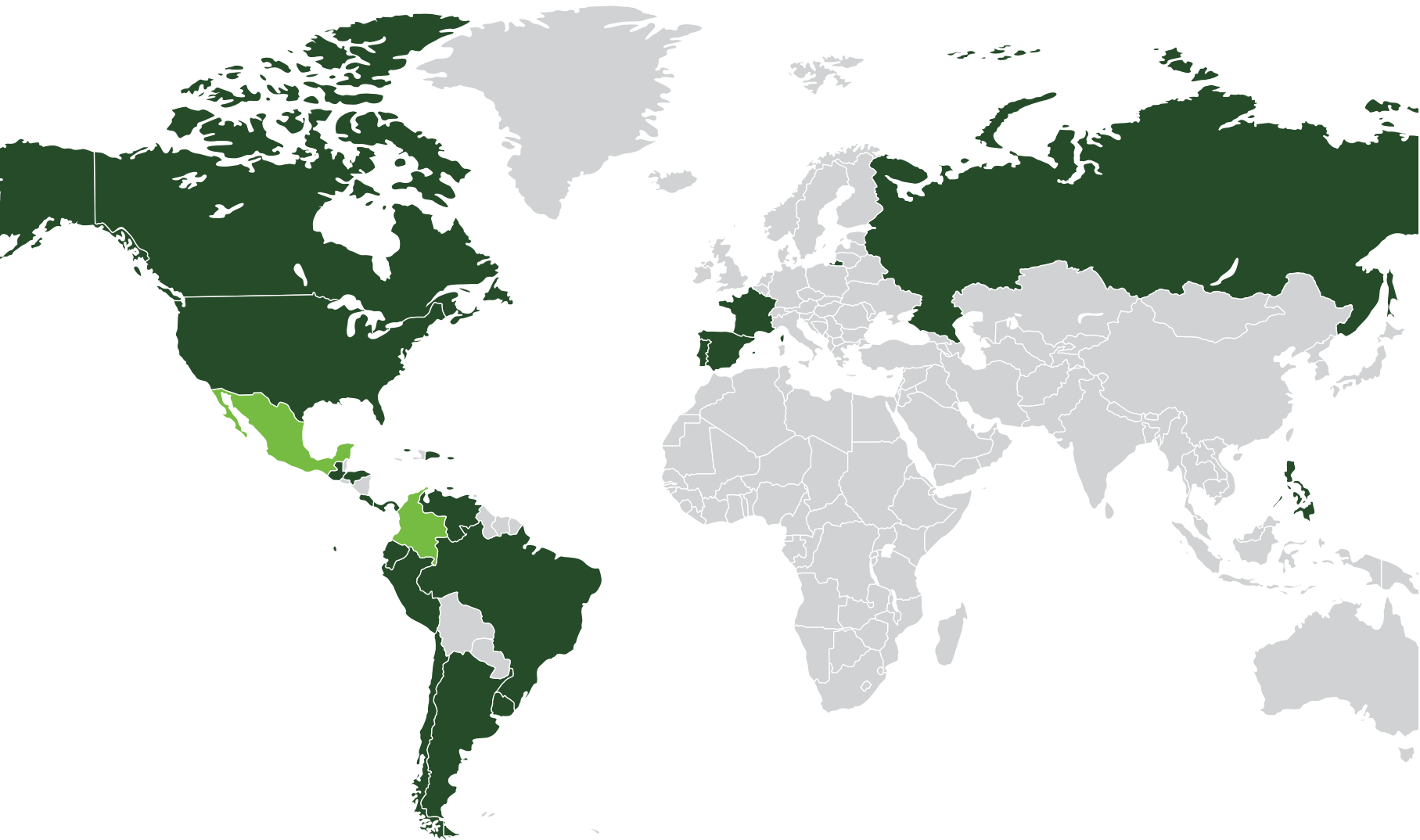
### **JABÓN DANS® DETOX - MANZANA Y TÉ VERDE ANTIBACTERIAL CON COLÁGENO**

Además de una poderosa acción antibacteriana, tiene componentes naturales con beneficios humectantes, emolientes, antioxidantes y acondicionadores para la piel. Su uso es una experiencia sensorial a través de los campos de manzana verde y su contenido de colágeno y glicerina, proporcionan firmeza, suavidad, hidratación y nutrición.





4.8

MERCADOS  
SERVIDOS**DESDE MÉXICO  
Y COLOMBIA**

Argentina  
Brasil  
Canadá  
Chile  
Costa Rica  
Cuba  
Curazao  
Ecuador

España  
Estados Unidos  
Filipinas  
Guatemala  
Honduras  
Italia  
Panamá  
Perú

Portugal  
Puerto Rico  
República Dominicana  
Rusia  
Uruguay  
Venezuela



## 4.9 | RECONOCIMIENTOS Y ASOCIACIONES

Por el compromiso, dedicación y pasión de nuestro equipo de trabajo, quienes durante el 2020 trabajaron incansablemente por dar respuesta empresarial a las contingencias suscitadas en el marco de la crisis del Covid19, Hada International S.A. recibió el Premio al Mérito Empresarial, como reconocimiento por parte de la Universidad Simón Bolívar, Barranquilla, en la Categoría de Empleabilidad, por ser una industria que aporta al PIB regional del Atlántico, que direcciona su trabajo en función del talento humano, la inclusión tecnológica y el liderazgo de sus dirigentes. Esta posición empresarial conllevó retos que permitieron la permanencia de la organización en el mercado.





## ASOCIACIONES A LAS QUE ESTAMOS AFILIADOS:

ANDI - Asociación Nacional de Empresarios, Colombia  
BASC - Business Alliance for Secure Commerce  
SEDEX - Proveedor de Intercambio de Datos de Ética  
INDUSTRIALES MX - IMSS Asociación de Industriales Unidos por México A.C  
CANIPEC - Cámara Nacional de la Industria de Productos Cosméticos, México  
COFEPRIS - Comisión Federal para la Protección contra Riesgos Sanitarios, México  
PROBARRANQUILLA - Agencia de Promoción de Inversiones Empresariales



## 4.10 | CERTIFICACIONES Y MEMBRESÍAS

Aceptamos las iniciativas de certificaciones y membresías que están en línea con nuestro compromiso en los estándares de gobernanza, prácticas laborales, derechos humanos y medio ambiente.

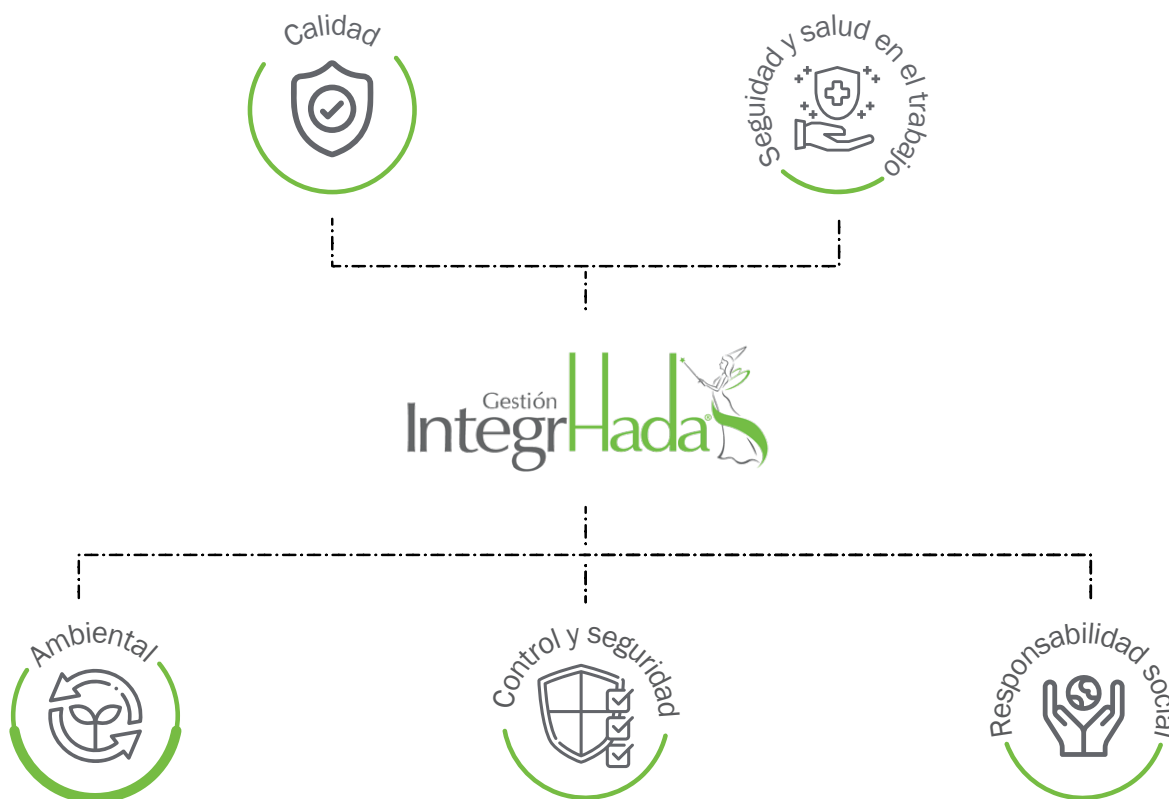
Tenemos las membresías de la Mesa Redonda de Aceite de Palma Sostenible – RSPO y del Pacto Mundial de las Naciones Unidas.

Igualmente, las certificaciones de entes regulatorios y de empresas multinacionales, que han contribuido al fortalecimiento de los estándares de la organización.



## GESTIÓN INTEGRADA

Un trabajo de toda la organización, liderado por un equipo que articula y define los lineamientos para alcanzar los objetivos estratégicos.



El sistema integrado de gestión – **Gestión integrHada**, sustentado en sus tres pilares: mejora continua, cumplimiento de requisitos y enfoque preventivo, ha implementado de manera proactiva, los estándares que de una u otra manera dan respuesta a los grupos de interés:

- Anexo 2 Decisión 516 de 2002 de la CAN (BPM Cosméticas)
- Decisión 721 de 2009 de la CAN (BPM Higiene Doméstica)
- ISO 22716:2008 (BPM Cosméticas)
- CFR - Code of Federal Regulations Title 21 U.S. Food and Drugs Administration
- NTC - ISO 9001:2015
- NTC - ISO 14001:2015
- NMX-CC-9001-IMNC-2015
- NMX-SAA-14001-IMNC-2015
- Decreto 1072 de 2015 del Ministerio del trabajo
- ISO 45001: 2018, Modelo empresa segura y empresa limpia (México)
- Norma y estándares BASC versión 5 – 2017
- Resolución 000015 del 17 de febrero de 2016 de la DIAN
- Operador Económico Autorizado OEA
- ISO 31000: 2018
- NTC-ISO-IEC 17025:2005.



\* COLMZ L00034-1-5

\*\*\* SMETA 4 Pilares.

\*\*\*\* WCA

Con la aprobación FDA para producción de OTC USA

Las plantas de manufactura ubicadas en Barranquilla, Colombia y Cuautitlán Izcalli, México, se han adherido a iniciativas de responsabilidad social como SEDEX, organización dedicada a impulsar mejoras en las prácticas empresariales en lo relativo a la ética y responsabilidad de las cadenas de suministro en todo el mundo, bajo los lineamientos de SMETA, los cuales están anclados en cuatro pilares:

- Normativas laborales,
- Prevención de riesgos laborales
- Medio ambiente
- Ética comercial

La planta de manufactura Hada International S.A., cuenta con los certificados relacionados a continuación:

- Certificado de capacidad de fabricación para sólidos, líquidos y semisólidos en formas cosméticas y productos de higiene doméstica en forma líquida, otorgado por el Instituto Nacional de Vigilancia de Medicamentos y Alimentos INVIMA.
- Certificado World BASC Organization.
- Certificado Kosher.
- Registro ante la FDA.

Adicionalmente esta planta de manufactura en los años 2015, 2018 y 2019 obtuvo el reconocimiento de alto desempeño, en los estándares CFR - Code of Federal Regulations Title 21 U.S. Food And Drugs Administration y Workplace Conditions Assessment (WCA), con porcentajes de cumplimiento por encima del promedio internacional, nacional y del propio sector cosmético.



## RECONOCIMIENTO AL DESEMPEÑO EN RESPONSABILIDAD SOCIAL

### Workplace Conditions Assessment Report

Measured Results —Improved Performance



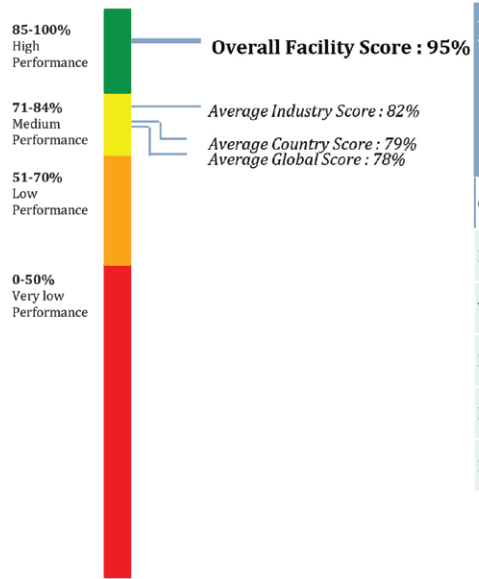
#### HADA INTERNATIONAL SA

##### GENERAL INFORMATION

Overall Facility Score : **95%**

Report No :	F_IAR_72976	City :	Barranquilla
Audit Date :	Apr 29 - Apr 30, 2019	Country :	Colombia
Last Audit :	Oct 18 - Oct 19, 2018 (100%)	Auditors :	Primary: Adriana Gonzalez Secondary: None
Assessment Stage :	Initial	Service Provider:	Intertek
Schedule Type :	Un-Announced		

##### WORKPLACE PERFORMANCE INDEX AND SUMMARY — Participating facilities: 30634



Assessment area	Score results	Number of non-compliances by rating				
		Zero Tolerance	Major	Moderate	Minor	Notscored
<b>Overall</b>	<b>95%</b>	-	-	<b>2</b>	<b>1</b>	-
Labor	<b>100%</b>	-	-	-	-	-
Wages & Hours	<b>100%</b>	-	-	-	-	-
Health & Safety	<b>89%</b>	-	-	<b>2</b>	-	-
Management Systems	<b>97%</b>	-	-	-	<b>1</b>	-
Environment	<b>100%</b>	-	-	-	-	-

## AUDITORÍAS

---

Las auditorías representan desafíos con connotaciones positivas, para el crecimiento sostenible del sistema organizacional, en una economía sin fronteras.

Durante el año 2020 las plantas de Colombia y México, recibieron en su orden, 8 y 6 auditorías, de clientes principales y entes regulatorios nacionales e internacionales, obteniendo resultados de cumplimiento entre el 76% y 99%.

El período 2020 como sabemos, fue un año con afectaciones en las diferentes actividades de la organización, y las auditorías no fueron la excepción en el día a día laboral.

Por las características del proceso y la nueva infraestructura, se requieren auditorías in situ, por lo tanto la programación en su mayoría fue postergada para el siguiente período. No obstante, la organización considera relevante relacionar las auditorías de segunda parte, que al paso del tiempo han puesto a prueba el Sistema Integrado de Gestión - **Gestión integrHada**.



## Nuestro sistema de gestión ha sido auditado por:



Amway

AVON



COLGATE-PALMOLIVE

Comercializadora  
Bogotana Ltda.

DG™



GALDERMA



Johnson & Johnson

Jirafa S.A.S

makro



P&G  
Procter & Gamble

SANOFI



REVLON®



WARNER  
LAMBERT  
SHAVING PRODUCTS GROUP



Beiersdorf





## RETOS



- ✔ Avanzar en el proceso de evaluación para ser una Empresa B Certificada®.
- ✔ Incorporar al sistema de gestión, el estándar Roundtable on Sustainable Palm Oil (RSPO) y continuar el proceso de certificación.
- ✔ Definir el estándar bajo el cual se obtendrá la certificación en Responsabilidad Social, dando respuesta a los requerimientos, tanto normativos como de clientes.

## 4.11 | CRECIMIENTO ECONÓMICO COMPARTIDO

**El Grupo Hada cumple puntualmente sus obligaciones en materia Laboral, Fiscal y de Seguridad Social, su contabilidad es transparente, refleja la situación económica de la compañía, sus ingresos y pagos.**

Desde nuestros compromisos de sostenibilidad, integrados a la estrategia de negocio, contribuimos al desarrollo sostenible generando valor compartido.



### VALOR ECONÓMICO DIRECTO

Generado	Distribuido
201.211*	198.840*



### PAGOS LABORALES

21.780\*



### PARAFISCALES Y SEGURIDAD SOCIAL

4.020\*

\*Valores en millones de pesos colombianos.



**BENEFICIOS EXTRALEGALES  
PARA EMPLEADOS**  
**3.248\***



**PAGOS  
A PROVEEDORES**  
**178.855\***



**PAGOS A GOBIERNO**

<b>Colombia</b>	<b>México</b>
<b>7.793*</b>	<b>679*</b>



**INVERSIÓN EN  
RESPONSABILIDAD SOCIAL**

**4.844\***

<b>Gestión Social</b>	<b>Gestión Ambiental</b>
<b>4.431*</b>	<b>413*</b>




**INVERSIÓN EN PROYECTOS  
DE EXPANSIÓN**

**26.217\***

\*Valores en millones de pesos colombianos.





# SOSTENIBILIDAD GRUPO HADA

---

**En nuestro modelo de negocio responsable, la transparencia se proyecta en una imagen ética, que replica en nuestros compromisos pensados en contribuir con la sociedad, en términos económicos, sociales y ambientales.**

---

# 05

## GESTIÓN EN DESARROLLO SOSTENIBLE



En adelante el estándar Enfoque de Gestión (GRI 103), está incluido en cada uno de los asuntos materiales abordados desde la perspectiva de sostenibilidad, conforme a los criterios GRI.

## 5.1 | CLIENTES Y CONSUMIDORES

Creamos una experiencia única con el cliente.

Guiados por “La magia de hacerlo bien” trabajamos día a día con el soporte del proceso de Innovación, para respaldar nuestra promesa de valor en la negociación; ofrecer servicios de manufactura, soporte especializado y experiencias únicas a los clientes.

### TOTAL DE CLIENTES AL FINALIZAR EL PERÍODO 2020



102



46



8



1.217

Desde nuestras plantas de manufactura en Colombia y México, contamos con una amplia capacidad instalada, para atender la fabricación de reconocidas marcas de clientes nacionales e internacionales, y para cubrir la demanda de las marcas propias que comercializamos en grandes superficies, distribuidores, mayoristas y en el canal digital <https://hada.co/>.

El 2020 fue un año de subidas y bajadas, lo que nos llevó a replantear la estrategia de mercadeo, para sostener el negocio bajo el impacto del COVID-19. Orientamos nuestros recursos hacia una comunicación masiva, de cara a la salud y la importancia del autocuidado. Con el apoyo del área de Comunicaciones, asumimos el reto de generar contenidos de interés en las redes sociales del Grupo Hada, a través de un canal de relacionamiento directo con el cliente y con los consumidores potenciales presentes en las plataformas virtuales. Apuntando con ello al posicionamiento en los buscadores, impactando en el capital de marca y forjando un crecimiento en las ventas.

Esta situación coyuntural nos permitió crecer y potencializar nuestro mercado, con el sostenimiento de las ventas y el abastecimiento a los clientes.



## RETOS

- ✔ Implementar estrategias digitales para garantizar mayores conversiones y mayor número de clientes en Hada Online.
- ✔ Expandir la unidad de negocio online a diferentes marketplaces, a nivel nacional e internacional, para incrementar el volumen de venta por este canal.
- ✔ Relanzamiento de marcas propias con un enfoque completamente sostenible.
- ✔ Como parte de nuestra estrategia competitiva, llegar a tres continentes: Europa, Asia y África, a través de nuestros servicios de manufactura a terceros.



## SATISFACCIÓN DEL CLIENTE



# 96%

Nivel de recomendación y satisfacción de los clientes del Grupo Hada.



Con nuestros productos, servicios y experiencia, buscamos la cercanía a las necesidades de los clientes, trabajando permanentemente por su fidelización como testimonio del compromiso que tenemos con la calidad de los productos y servicios.

### RESULTADOS QUE IMPACTAN POSITIVAMENTE EL INDICADOR

- Capital humano 44%. Los clientes exaltan los valores corporativos Transparencia, Respeto y Pasión.
- Calidad de los productos 64%. Representa una ventaja competitiva.



## RETOS

- ✔ Aumentar la capacidad de reacción en la producción ante la demanda.
- ✔ Innovar en el desarrollo de nuevos productos.
- ✔ Crear estrategias de mercadeo.
- ✔ Mejorar la eficiencia en la gestión de PQRS e investigar sobre plataformas tecnológica que optimicen la información de los clientes.
- ✔ Fortalecer el proceso logístico y de servicio para nuestros clientes.

## PROTECCIÓN DE DATOS

---

Garantizamos la privacidad y seguridad de la información de nuestros clientes y fomentamos la transparencia en cuanto a sus derechos al usar nuestros productos y servicios.

El Grupo Hada realiza un responsable y adecuado manejo de la información suministrada por sus clientes y demás grupos de interés, bajo los parámetros establecidos en la Ley 1266 de 2008, referente al Habeas Data, la cual hace énfasis en la protección de datos de carácter financiero y comercial, reportados en las Centrales de Riesgo y, en la Ley 1581 de 2012, en la cual se estableció el marco general aplicable a todas las bases de datos. Se respeta y protege la información confidencial y privilegiada, derivada de la gestión interna y el relacionamiento con los clientes y demás grupos de interés, como un diferencial competitivo que forma parte del patrimonio intelectual de la organización.

Como estrategia para la protección de la información de la organización y de los diferentes grupos de interés, en el año 2020, se realizaron los backups de bases de datos y documentos, con la correspondiente copia en la nube de 2TB, con información de grupos de interés.

Durante el 2020 no se presentó ninguna reclamación sobre la privacidad de la información de los clientes.

## EXPLORACIÓN DE NEGOCIOS

---

El proporcionar un mayor valor a los clientes, a través de servicios y soluciones a la medida, ha hecho del 2020 un año de crecimiento y cobertura en el mercado, factores que favorecen la sostenibilidad del negocio, en el largo plazo.

En crecimiento, se logró la consolidación de tres nuevos proyectos a desarrollar en las plantas productivas de México y Colombia, con la aprobación de la capacidad instalada, la homologación del proceso productivo y la calificación de proveedores confiables, por parte de empresas transnacionales.

En cobertura, penetramos en el mercado de Estados Unidos, con dos de las principales marcas propias en la categoría de productos de jabones en barra.



## 5.2 | INNOVACIÓN Y TECNOLOGÍA

En el Grupo Hada la innovación es un reto para la competitividad del negocio, fundamentado en el desarrollo de productos y empaques con componentes naturales, pensados en la salud y el equilibrio del medio ambiente.



### INNOVACIÓN EN PRODUCTOS

## Innovación y desarrollo de productos y servicios de calidad.

Para estar a la vanguardia de los procesos creativos y hacer de la innovación un aliado del negocio que sin duda permitirá la participación en el mercado a largo plazo, hemos desarrollado formulaciones y empaques, con la certeza de que es uno de los caminos, para consolidar la credibilidad y visibilidad del Grupo Hada en el mundo de la manufactura a terceros.

Durante el periodo 2020, incluimos en el desarrollo de formulaciones de productos de cuidado personal, ingredientes que nos permitieron fortalecer la actividad antibacterial al momento de uso, obteniendo la protección y seguridad que el consumidor final necesita.

En la planta Cosméticos Trujillo S.A. de C.V., México, se realizó el registro ante la Food and Drug Administration (FDA) para la fabricación de productos Over The Counter (OTC), geles antibacteriales, requeridos como insumos de primera necesidad para el autocuidado.

En el abastecimiento y uso del aceite de palma y su enfoque de sostenibilidad "uso de aceites **100%** vegetales", se presentaron mejoras dado que, el **32%** de los aceites usados corresponden a aceites certificados RSPO Mass Balance.

En lo que respecta a los productos lanzados, éstos presentan características de producción y consumo responsable, representadas en sus formulaciones con contenidos superiores al **90%** en ingredientes de origen natural y en empaques **100%** reciclables.

### INDICADOR DE LANZAMIENTOS DE PRODUCTOS



Superando la meta establecida del **3%**

### DISEÑO DE EMPAQUES

Trabajamos en el uso consciente de materiales 100% reciclables provenientes de fuentes renovables y sostenibles, adicionalmente en el rediseño de las estructuras de empaque, permitiéndonos reducir el consumo de materiales al momento de la fabricación de estos y la disminución de los recursos agua y energía.

- Disminución de consumo de material corrugado de 3.25 toneladas frente al período anterior.
- Eliminación del empaque primario en productos ofertados, con una disminución del 54% en consumo de plástico BOPP.



## RETOS

- ✓ Lanzamiento de un producto marca propia, desarrollado con fórmulas veganas, no testeadas en animales.
- ✓ Uso de tecnología monomaterial en empaques flexibles tipo doypack.
- ✓ Uso de tecnología biosphere en envases rígidos para mejorar los tiempos de biodegradabilidad de material Polietileno de Alta Densidad (PEAD) hasta 5 años.
- ✓ Uso de cajas plegadizas a base de fibra de caña de azúcar y totalmente libre de químicos blanqueadores, tipo Earthpack, con impacto ambiental en el proceso productivo con un ahorro del 20% de agua, disminuciones del 7% de energía, 7% de emisiones CO2 y una reducción del 100% de blanqueadores ópticos.

## EFICIENCIA EN EL PROCESO PRODUCTIVO

---

---

# Generamos impacto tecnológico y digital para garantizar la operación de las empresas del Grupo Hada.

---

Los proyectos de infraestructura, que incluyen la expansión de las operaciones productivas y que requieren de grandes inversiones, permiten el desarrollo social y ambiental de las áreas de influencia donde tenemos presencia con nuestras operaciones de producción.

Esto se evidencia en la renovación constante en tecnologías limpias, la calidad de los productos y la eficiencia en los procesos. Posicionándonos en el mercado nacional e internacional, como un grupo empresarial que está a la vanguardia de las tendencias globales.

Con procesos eficientes y la responsabilidad frente al cambio climático, cabe destacar los proyectos de rediseño y adquisición de equipos ecoeficientes; algunos se han ejecutado en su totalidad, los demás se encuentran en ejecución.



## REDISEÑO DE PROCESOS

- Con el montaje de la nueva Planta Integrada de Saponificación y Secado de 10 Toneladas/hora, conseguimos mejorar la eficiencia del proceso, bajando el consumo de vapor y a la vez la disminución en el uso de los recursos naturales, como el gas natural y el agua.
- El aumento de la capacidad de la subestación eléctrica, pasando de 1.000 kVA a 2.600 kVA, nos llevó a rediseñar el sistema de transporte de energía, con el reemplazo del cableado eléctrico tradicional por un sistema de electroductos, logrando mejorar la eficiencia y pérdidas de energía hasta en un 38%.

## ADQUISICIÓN DE EQUIPOS ECOEFICIENTES

- Equipos homogenizadores para la fabricación de productos líquidos, disminuyendo los tiempos de proceso y consumo de energía.
- Sistema de limpieza de tuberías Pig Pusher que garantiza la eficiencia de los recursos, disminuyendo los ciclos de limpieza en los que se utilizan agua y agentes sanitizantes.
- Bomba de vacío, cuyo principio de recirculación total contribuye con el menor consumo de agua utilizada en el anillo líquido.
- Secador de aire comprimido, reduce las pérdidas de eficiencia, optimizando la energía empleada por el equipo compresor.

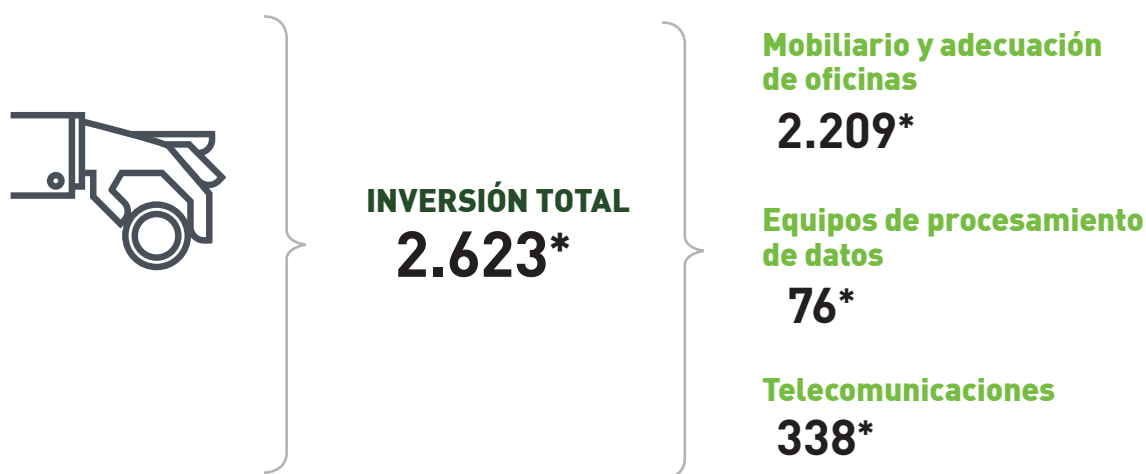


## RETOS

- ✓ Ejecución de la fase 4 proyecto de expansión Hada International S.A., que comprende la ampliación de las áreas de servicios para los empleados e incremento en más de 10.000 posiciones para almacenamiento de producto terminado.
- ✓ Traslado de la operación Cosméticos Trujillo S.A de C.V. de la planta de Cuautitlán Izcalli, México a una nueva planta de producción en el municipio de Tepotzotlán. Pasando de un área de 3.500m<sup>2</sup> a 8.886m<sup>2</sup>.

## AMBIENTES DE TRABAJO

Espacios transformados para garantizar la tranquilidad de volver a usarlos, bajo un esquema de trabajo bidireccional: trabajo en casa y presencialidad.



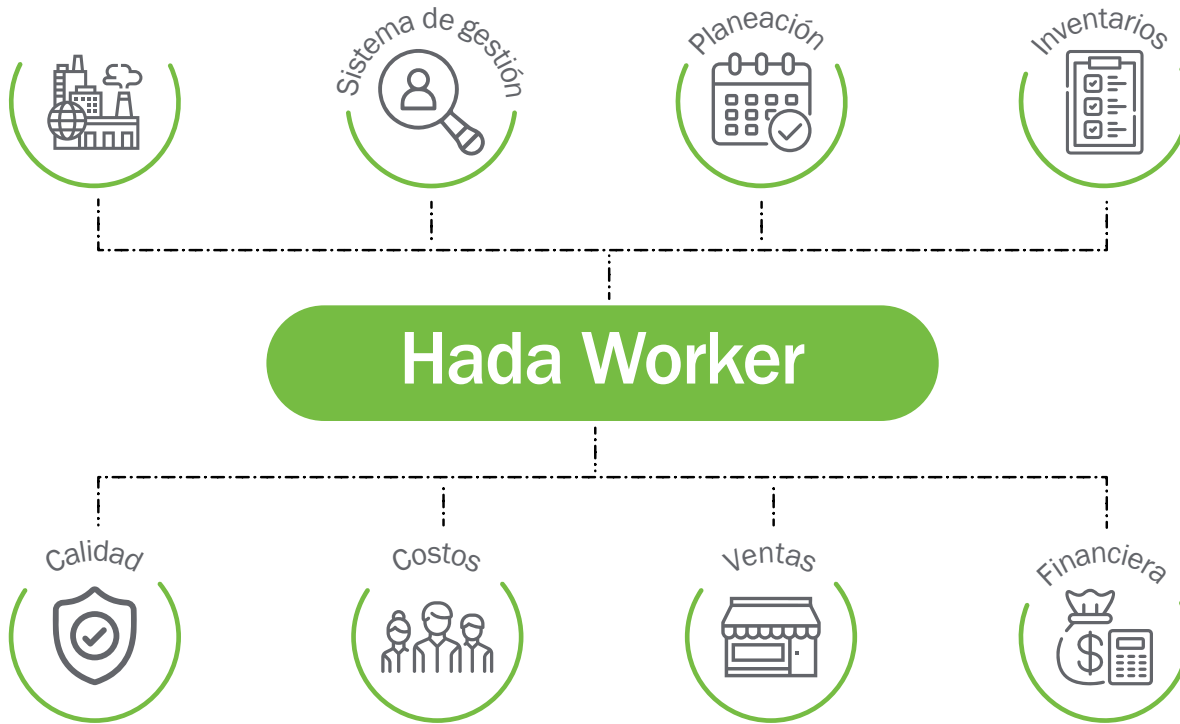
\*Valores en millones de pesos colombianos.

En el año 2020 nos trasladamos a la nueva sede corporativa ubicada en la ciudad de Manizales, Colombia, la cual cuenta con ambientes de trabajo pensados en las personas, que son nuestra principal fuente generadora de valor.

Se concibió un diseño con los elementos propios de la cultura de los datos, en espacios ergonómicos y flexibles para el trabajo colaborativo; con la idea de fortalecer la conectividad en todas las actividades de la organización, como un activo en la transformación productiva.



## RUTA DIGITAL



El Grupo Hada cuenta con su propio software HADA WORKER para la gestión integral de las operaciones de la organización. Esto nos permite trabajar en línea, con mayor efectividad y seguridad en el manejo de datos.

La pandemia no nos detuvo. Seguimos adelante con las inversiones en Tecnologías de Información y Comunicación, con el objetivo de empoderar a nuestros colaboradores hacia un mundo digital, para abordar los desafíos en una economía global.

Se implementó el programa de gestión documental que cuenta con los módulos para gestión de archivo, correspondencia y administración de la facturación electrónica que ingresa a las empresas de Colombia, ofreciendo beneficios como: aporte a la sostenibilidad del medio ambiente con la reducción en el uso del papel, aumento en la productividad, eficacia y eficiencia en la búsqueda de documentos, simplificación en las operaciones, automatización de los procesos manuales y repetitivos, generación de ambientes de trabajo limpios y ordenados y fortalecimiento de la seguridad, control y respaldo de la información sensible de la organización.



La organización a través de la disponibilidad y adaptabilidad de las Tecnologías de Información y Comunicación, mantuvo, descubrió y puso a prueba nuevas formas de estar siempre en contacto. Durante el 2020 se fomentó el uso de las TIC's para las actividades laborales de forma remota, generando en nuestros colaboradores estabilidad y bienestar para el cuidado de su salud, en tiempos de la pandemia COVID-19.

En la gestión de la información de datos realizamos actividades como:

- Primera fase de implementación de la herramienta de gestión documental SEVENET con los módulos de Archivo, Correspondencia y Workflow.
- Realización de copias de seguridad a las bases de datos y documentos con información sensible correspondiente a los grupos de interés, en el 100% de los equipos de la compañía.
- Al 40% de los equipos de cómputo de la organización, se le hizo sustitución del disco duro mecánico por disco duro de estado sólido, con el fin de obtener una mayor capacidad de almacenamiento y un menor consumo de energía.



## RETOS

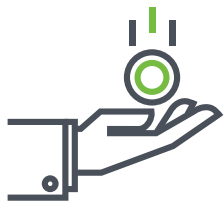
- ✓ Definir e implementar una política de seguridad de la información, que minimice el riesgo cibernético para la empresa y los grupos de interés.
- ✓ Renovación del 30% de los equipos de cómputo con tecnología de menor consumo energético.
- ✓ Avanzar en un 90% en el proyecto de implementación del módulo Workflow de la plataforma de gestión documental Sevenet, con el cual se espera contar con la total sistematización del proceso de archivo, recepción y aprobación de facturación electrónica.

## 5.3 | GESTIÓN ECONÓMICA

### GRUPO HADA EN CIFRAS

En un escenario de incertidumbre económica, salimos adelante con nuestros proyectos de inversión en tecnologías ecoeficientes, modernización y ampliación de la capacidad instalada de la planta Hada International S.A., Barranquilla, Colombia; lo que se traduce en una ventaja competitiva que nos permite ofrecer valor a nuestros clientes y mantener la sostenibilidad del negocio.

Durante el año 2020 se sostuvo un crecimiento importante, con el aumento en las ventas a clientes que ya estaban en nuestro portafolio y el incremento en la demanda de productos de aseo e higiene por parte de nuevos clientes.



#### DESEMPEÑO ECONÓMICO

<b>Total Ventas</b> <b>201.221*</b>	<b>17,8%</b> crecimiento frente 2019
<b>Ebitda</b> <b>25.628*</b>	<b>36,5%</b> crecimiento frente 2019
<b>Utilidad neta</b> <b>6.741*</b>	<b>97,2%</b> crecimiento frente 2019
<b>Exportaciones</b> <b>94.261*</b>	<b>46,8%</b> sobre las ventas

\*Valores en millones de pesos colombianos.





# RETOS



- ✓ Crecimiento en ventas globales del **40%**.
- ✓ Crecimiento en ventas por unidad de negocio:



**7%**



**80%**



**31%**



**50%**

- ✓ Para la unidad de negocio Hada Online el 2021 suscita retos en cobertura, crecimiento, estructura del e-commerce y experiencia de compra.

## 5.4 | NUESTROS COLABORADORES



---

# Afrontar los retos organizacionales con un equipo de colaboradores idóneo.

---

Vivimos el suceso histórico del 2020, como la gran oportunidad de demostrar de qué estamos hechos como equipo, trabajando unidos desde Colombia y México, por una sola razón, *hacer la magia realidad*.

Con talento, equidad e inclusión, logramos el reto de afianzar la cultura organizacional, entendiendo las diferencias culturales y la barrera que genera la distancia. La virtualidad nos permitió estar más cerca a pesar de la distancia, desarrollando campañas y programas virtuales para incentivar el sentido de pertenencia, la importancia y valor de cada empleado y así mismo reconocer nuestra tenacidad para seguir adelante en el logro de los objetivos organizacionales, asegurando la continuidad de negocio y generando estrategias encaminadas al fortalecimiento del liderazgo en equipo, con los lineamientos del programa Líderes Inspiradores, para la generación de líderes dispuestos a asumir los retos de la transformación organizacional que el cambio nos exige.



## CAPITAL HUMANO

En espacios inclusivos donde el conocimiento, emprendimiento y liderazgo están desplegados en los cinco grupos generacionales que conforman el capital humano del Grupo Hada, se crea el equilibrio entre la diversidad, el conocimiento y la experiencia, enmarcadas en la campaña corporativa **La magia soy yo.**

Contamos con un equipo de trabajo pluricultural, conformado por 668 personas, comprometidas y decididas a transformar los obstáculos en retos, poniendo a prueba el aprendizaje adquirido en momentos de crisis de un pasado reciente.

### SEGMENTACIÓN DEMOGRÁFICA



**Hombres**  
**59%**



**Mujeres**  
**41%**

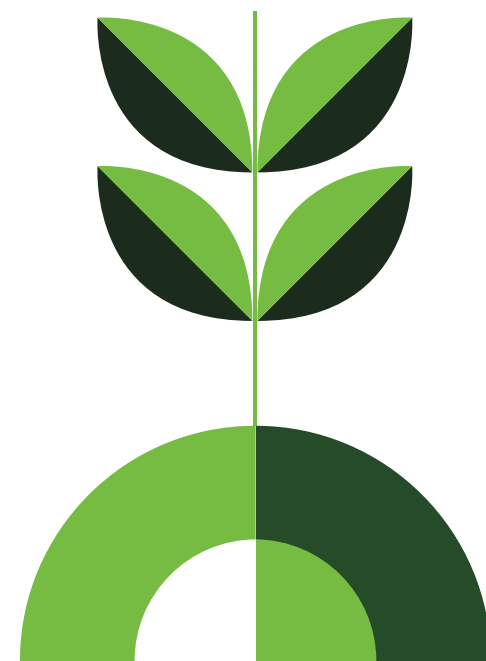
**Empleos directos**  
**464**

**Empleos temporales**  
**204**

### EMPLEOS INDIRECTOS



	CONSOLIDADO
Contratistas	151
Asesores	15
In-house	2
Mercaderistas	40
Vigilancia	18
Outsourcing	25





GRUPO  
GENERACIONAL

	CONSOLIDADO
Tradicional (nacidos hasta 1940)	1
Baby boomers (1941 - 1960)	9
Generación X (1961 - 1981)	141
Generación Y (1982 - 2000)	507
Centennials (2001 en adelante)	10

Promedio de edad  
**33.6 años**

RANGO  
DE EDAD

	CONSOLIDADO
Menos de 25 años	154
26 a 30 años	193
31 a 35 años	120
36 a 40 años	79
41 a 45 años	52
46 a 50 años	36
51 a 55 años	13
56 a 60 años	11
Mayores de 60 años	10

## CARGOS EN LA ALTA DIRECCIÓN



	CONSOLIDADO	PORCENTAJE
Vicepresidentes	2	0,30%
Gerentes	33	4,94%
Jefes	27	4,04%

\*El 98.4% del personal con cargos directivos, pertenece a la comunidad local.

\*Local, persona nacida o nacionalizada en el país donde tenemos operaciones.

## NIVEL DE EDUCACIÓN



	CONSOLIDADO
Primaria	5
Bachiller	340
Técnico	121
Tecnólogo	75
Pregrado	91
Especialización	28
Maestría	8



## VINCULACIÓN Y RETIRO

Trabajamos permanentemente en la mejora de los procesos de selección y contratación de personal para asegurar la idoneidad del equipo de trabajo.

Durante el período 2020 se presentaron **429** nuevas contrataciones, incluidos los aprendices técnicos, tecnólogos, y practicantes universitarios, con un 7.69% de participación del total de contrataciones.

De las **341** personas que se retiraron, **208** corresponden a empleos temporales y **133** a empleos directos. Del total de los retiros empleados directos, **107** están relacionados con la etapa final del proceso de despido colectivo por cierre de operaciones de la planta de manufactura, ubicada en Manizales, Colombia. Este proceso se caracterizó por la transparencia, la comunicación abierta y la integridad.



\*Cierre de operaciones planta de manufactura Manizales, Colombia.

## CONTRATACIÓN DIVERSA E INCLUSIVA

El impacto significativo que la compañía tuvo en la empleabilidad de personas colombianas y migrantes venezolanos durante el año 2020, la hizo merecedora de reconocimiento público por parte de la Organización Internacional del Trabajo, Colombia y de fundaciones financiadas por el gobierno de los Estados Unidos, como la Fundación Panamericana para el Desarrollo (FUPAD).

## PROMEDIO DE ANTIGÜEDAD

3,1 años

	NÚMERO DE EMPLEADOS
0 a 5 años	586
6 a 10 años	31
11 a 15 años	13
16 a 20 años	17
21 a 25 años	11
26 a 30 años	3
31 a 35 años	3
36 a 40 años	2
41 a 45 años	0
46 a 50 años	0
Más de 51 años	2

## EQUIDAD E INCLUSIÓN

La interacción con un equipo interdisciplinario de diferentes culturas y maneras de ver el mundo, enriquece el quehacer diario de la organización e impulsa la transformación y el crecimiento de la cultura organizacional, en un entorno que exige el respeto por la equidad de género y la inclusión de las nuevas generaciones en toda su diversidad.

De un total de **668** empleados,



**275** son mujeres con una representación del **41%** en la plantilla del Grupo Hada.



La inclusión de las nuevas generaciones se da con la vinculación laboral de **347** personas menores de **30 años**.

	Hombres	Mujeres
Menores de 30 años en cargos directivos	14	25
Participación en cargos directivos	8.3%	10.5%

### MUJERES EN CARGOS DIRECTIVOS

	CONSOLIDADO
Vicepresidencias	0
Gerencias	15
Jefaturas	14

### MUJERES CON RESPONSABILIDAD ECONÓMICA FRENTE A LOS GASTOS DEL HOGAR

	NÚMERO DE MUJERES
Asumen menos del 20%	32
Asumen del 21% al 40%	60
Asumen del 41% al 60%	87
Asumen del 61% al 80%	26
Asumen del 81% al 100%	46



## RETOS

- Finalizar el proyecto de Ruta Inclusiva, en alianza con la ONG Cuso International, con el propósito de respaldar la equidad de género y la inclusión de las nuevas generaciones en toda su diversidad.
- Estructurar una política de Diversidad e Inclusión donde se establezcan lineamientos que promuevan en las empresas que conforman el Grupo Hada, una cultura organizacional basada en el respeto a la diversidad y derechos humanos, en prácticas laborales equitativas, promoción de entornos inclusivos y la no discriminación.

## ASOCIACIÓN SINDICAL

Actualmente en el Grupo Hada hay en total **54** empleados sindicalizados, así:



En Hada International S.A., Barranquilla Colombia, tenemos **4** empleados afiliados al sindicato del sector químico.



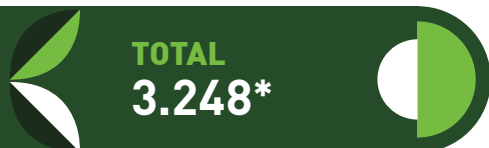
En Cosméticos Trujillo S.A. de C.V., México tenemos **50** empleados afiliados al sindicato Unión Mexicana de Trabajadores (UMT).

## RETRIBUCIÓN LABORAL

En el Grupo Hada la compensación se definen a partir de unas escalas salariales de acuerdo al nivel de responsabilidad para el logro de los objetivos organizacionales. Para los cargos de nivel operativo se les garantiza su remuneración correspondiente al salario mínimo legal vigente del país donde operamos, y de acuerdo a las políticas de empresa se les asigna un porcentaje superior a lo determinado por la ley.

	HADA S.A	HADA INTERNATIONAL S.A.	COSMÉTICOS TRUJILLO S.A.	CONSOLIDADO
Porcentaje adicional sobre el salario mínimo legal vigente	31%	42,40%	12,98%	
Número de empleados beneficiados por el salario mínimo de empresa	6	60	10	76

## BENEFICIOS EXTRALEGALES



Los empleados del Grupo Hada recibieron beneficios de acuerdo al país donde tenemos operaciones.

## DESARROLLO DEL TALENTO HUMANO



Con el liderazgo de la Alta Dirección, se mantuvo en nuestros colaboradores el optimismo, motivación y pasión, que nos hizo sostenibles y resilientes frente a un panorama de incertidumbre económica y social a nivel mundial.

\*Valores en millones de pesos colombianos.

Durante el año 2020 se presentaron 119 movimientos de personal, distribuidos en:



\*Promociones: Posibilidad de adquirir más habilidades desde el mismo cargo.

\*Ascenso: Cambio de cargo en sentido vertical.

\*Traslado: Cambio de cargo en el mismo nivel organizacional (transversal).

## CAPACITACIÓN Y FORMACIÓN

El plan anual de capacitación no obstante los inconvenientes de movilidad y presencialidad, tuvo un cumplimiento aceptable así: Hada S.A. del 100%, Hada International S.A. del 86.81% y Cosméticos Trujillo S.A. de C.V. del 77.78%.

El comportamiento del indicador de cumplimiento de entrenamientos da como resultado un promedio acumulado del 92.87 % para Hada S.A. y del 67.94% para Hada International S.A.

### Temas macro en capacitación y formación

	CONSOLIDADO (NÚMERO DE TEMAS)
Seguridad y Salud en el Trabajo	93
Formación sobre políticas relevantes para la organización relacionadas con los derechos humanos	6
Anticorrupción	10
Gestión Ambiental	13
Otros	79



## TIEMPO EN CAPACITACIÓN

	CONSOLIDADO
Horas de capacitación	9.211
Promedio horas de capacitación por empleado	13,79
Porcentaje de empleados que recibieron al menos una capacitación	93%

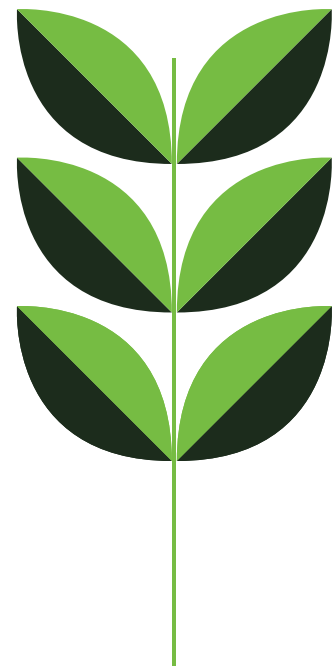
## EVALUACIÓN DE DESEMPEÑO

Durante el año 2020 continuamos con el proyecto Evaluación de Desempeño, en el cual venimos actualizando escalonadamente la metodología.

En el período trabajamos en la actualización de descriptores de cargos con la participación de los jefes inmediatos y empleados, obteniendo un avance del **81%**.

Se redefinieron las competencias y niveles, de acuerdo a la actual estructura organizacional, como también las definiciones y los comportamientos de las mismas, avanzando en un **71%**.

En la fase Indicadores de Desempeño logramos definir los indicadores y las metas, llegando al **83%**.



## GESTIÓN DEL DESEMPEÑO

### Descriptorios de cargo

- Rediseño del formato para descriptorios de cargo: **100%**
- Validación de las funciones y responsabilidad para cada cargo: **100%**:
- Revisión, actualización y aprobación de los cargos con los jefes de proceso: **83%**
- Revisión y aprobación por Gerencia de Gestión Humana: **59%**

### Indicadores de desempeño

- Definición de indicadores y metas de desempeño de acuerdo a cada cargo.

### Competencias

- Redefinición de competencias de acuerdo a las exigencias del cargo.
- Estructura de definiciones por competencia.
- Definición de comportamiento por niveles.



## RETOS

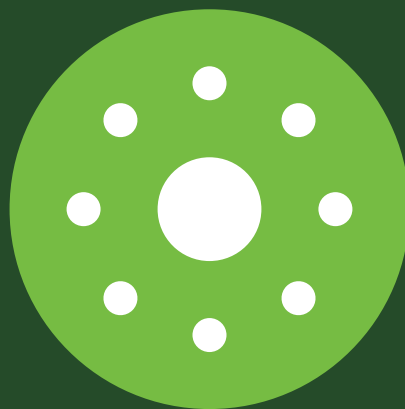
- ✓ Finalizar el proceso Descriptorios de Cargos, estandarizando en funciones, roles y responsabilidades.
- ✓ Continuar con el proceso de estructuración de la metodología para la evaluación de desempeño, de acuerdo al redireccionamiento estratégico de la organización.
- ✓ Iniciar el proyecto de formación de líderes bajo el enfoque de competencias.



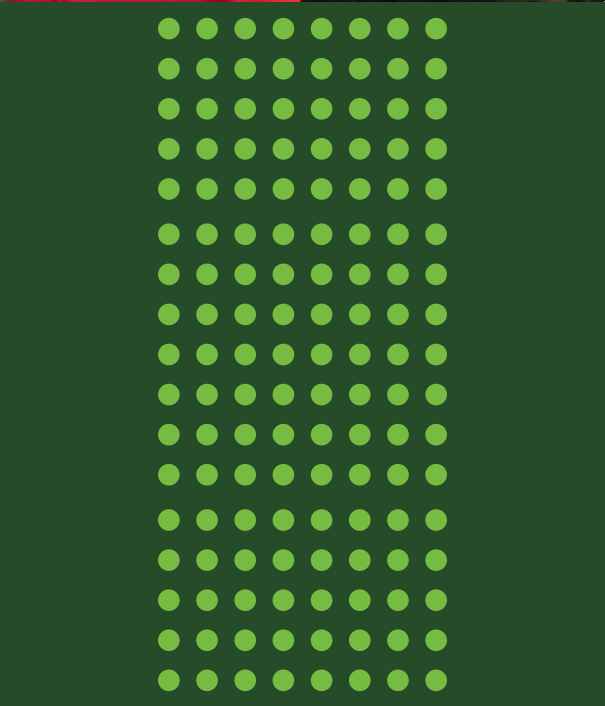




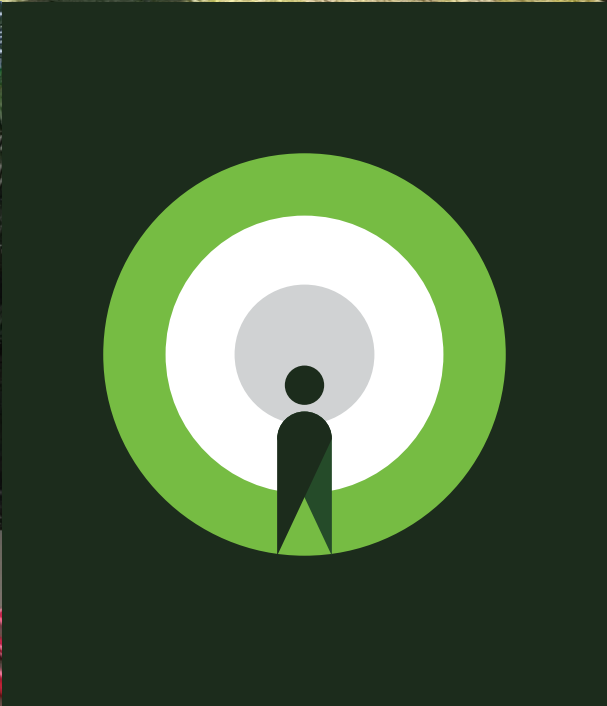
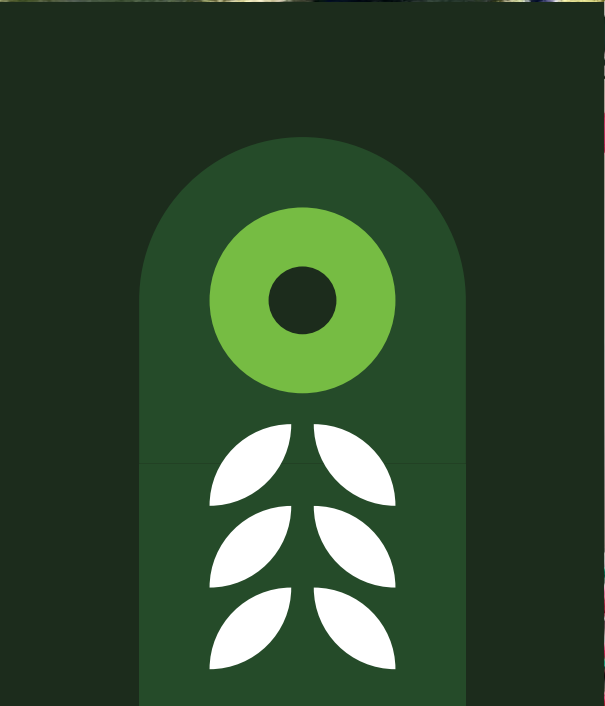
# MOMENTOS DE MAGIA



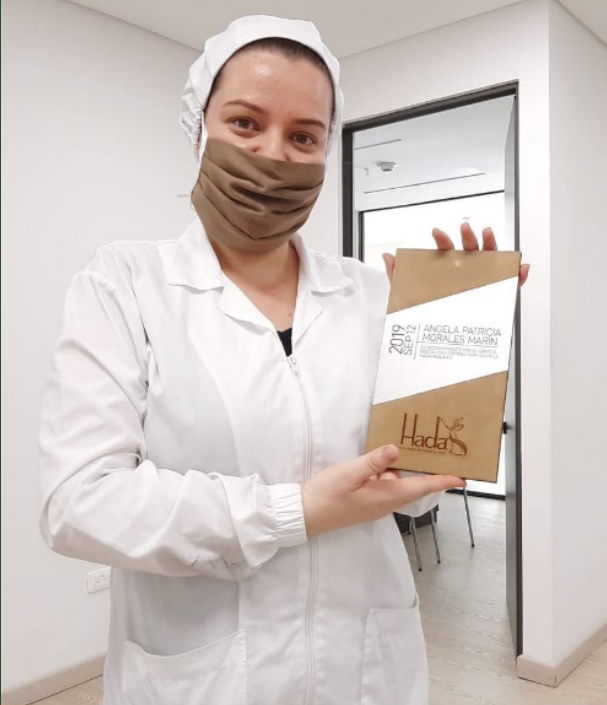












## BIENESTAR INTEGRAL

### INVERSIÓN EN ACTIVIDADES DE BIENESTAR

64\*



Dirigidas  
a los empleados

43\*



Dirigidas  
a las familias

21\*

\*Valores en millones de pesos colombianos.

### BIENESTAR Y CALIDAD DE VIDA



En la agenda 2020, el bienestar de nuestros colaboradores y sus familias ocupó los espacios que desde la virtualidad se podían disfrutar con la familia, buscando el equilibrio entre la vida laboral y la vida personal.

Con diversas actividades lúdicas como clases de yoga, celebración día de los niños, amor y amistad, cumpleaños, manualidades navideñas, entre otras actividades pensadas en el bienestar de quienes hacen parte del Grupo Hada, logramos salir adelante.

Particularmente en Hada International S.A. se dio apertura al programa “Mi sueño, mi casa”, con la capacitación financiera orientada al manejo de las finanzas en tiempos de crisis, los beneficios de invertir en vivienda propia y cómo hacerlo.

## ESPECIALES EN TIEMPO DE PANDEMIA

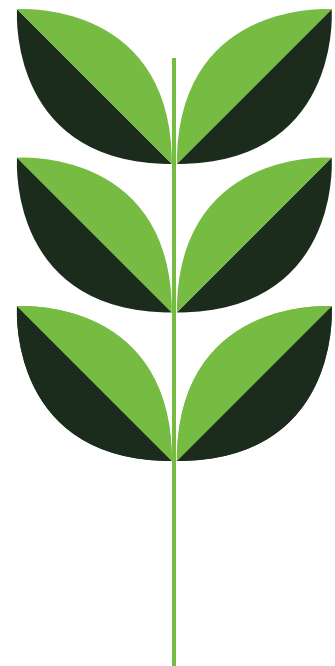
En tiempos de pandemia invertimos en la salud y bienestar de nuestros empleados, con el fin de atender los protocolos del Covid 19 representados en movilidad y transporte para el personal, aislamiento preventivo, personal médico especializado y servicios médicos, arrendamientos y vigilancia, adecuaciones físicas, bienestar para el personal, elementos de bioseguridad, compra de equipos digitales para control de temperatura corporal y auxilio de conectividad.

## CLIMA ORGANIZACIONAL

---

Como Grupo Empresarial durante el 2020 enfrentamos un año cargado de retos y dimos continuidad a la gestión de los resultados obtenidos de la batería de riesgo psicosocial aplicada en el año 2019, con la creación del cronograma psicosocial, como punto de partida para trabajar por el Clima Organizacional.

Igualmente, durante la pandemia por Covid 19 y comprometidos con la salud mental de nuestros empleados, participamos en diferentes actividades relacionadas con la psicoprevención, con el propósito de mitigar los riesgos asociados a la situación de salud mundial, la cual aumentaba el estrés laboral y social, entre otros factores que impactan directamente el riesgo psicosocial.



## COMUNICACIÓN CON NUESTROS EMPLEADOS

---

Si bien en el Grupo Hada, ya se había empezado a implementar planes de continuidad, para responder ante un evento de esta naturaleza y asegurar la continuidad de las operaciones, también era necesario establecer mecanismos asertivos de comunicación, hacia el interior y exterior de la organización, para así fortalecer la cultura organizacional desde el trabajo en casa, como apoyo a la gestión del equipo humano laborando en las plantas de manufactura y generar estrategias bajo la nueva dinámica laboral.

Durante el año 2020 se crearon diferentes estrategias dirigidas al personal con el beneficio de la tecnología para mantener el contacto, cuidado y comunicación constante con todos nuestros grupos de interés.

La implementación de programas y campañas interactivas, fueron determinantes en la generación de autoconfianza y en el aprovechamiento de los recursos individuales. Éstos se diseñaron desde cuatro perspectivas y se materializaron a través de correos electrónicos corporativos, protectores de pantallas, material audiovisual, grupos corporativos de WhatsApp y capacitaciones semipresenciales.



ENFOQUE PREVENTIVO FRENTE AL COVID 19	ENFOQUE PREVENTIVO EN SALUD MENTAL Y APOYO PSICOLÓGICO	ENFOQUE DE CULTURA CORPORATIVA	ENFOQUE TECNOLÓGICO Y VIRTUAL
Estadística Covid-19	La Magia yo soy	Unidos con Valores	Plataforma interactiva Slidequest
Prevención Covid-19	Videos Momentos de Magia.	Conéctate y Gana con Hada (reinducción)	Herramientas tecnológicas como: Correos electrónicos y Micosoft Teams
En mi Casa me esperan	Yoga y meditación	Código Ético	Plataforma SEVENET
¿Qué pasa sí?	Nos importa tu salud mental		

## NUESTRO DESPERTAR SOLIDARIO Y ADAPTATIVO

Hacemos que las cosas sucedan y para ello fomentamos en nuestros colaboradores, la congruencia con los valores y principios éticos del Grupo Hada.

Ante la crisis sanitaria mundial provocada por el COVID-19, la organización comprende que somos parte de la solución, pues se requiere de la unión y solidaridad, en el sentido de entender que la prevención es un compromiso de todos.

En esta situación de contingencia, hemos desarrollado medidas de prevención con el objetivo de salvaguardar la integridad del personal de la compañía y sus familias, apoyar a la sociedad en general y brindar ayudas oportunas.

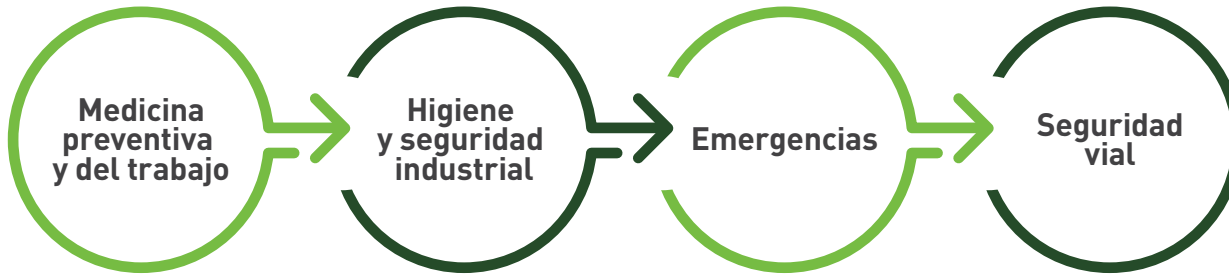
Frente a las dificultades que trajo consigo la emergencia sanitaria, sostuvimos todas las operaciones, aplicando estrictamente los protocolos de bioseguridad y garantizamos el empleo y los beneficios extralegales, tanto de los empleados directos como de los indirectos.

El acompañamiento con los colaboradores en las novedades que se les originaron nos permitió tener un acercamiento humano y personal.

Durante esta contingencia y pensando en la comunidad local, Hada S.A. Manizales, Colombia, hizo un descuento del 70% en los productos de higiene personal, considerados de primera necesidad para la prevención de la propagación del virus.



## 5.5 | SEGURIDAD Y SALUD EN EL TRABAJO



En las empresas del Grupo Hada, la seguridad y salud laboral tienen como objetivo aplicar las medidas necesarias para minimizar los riesgos a los cuales el empleado pueda estar expuesto en los procesos o actividades que se llevan a cabo en cada planta de manufactura.

Definimos estrategias de prevención y control, que el empleado debe conocer, respetar y cumplir. Éstas se establecen a partir de la identificación y evaluación de los riesgos asociados a los procesos de la organización.

### CUMPLIMIENTO NORMATIVO

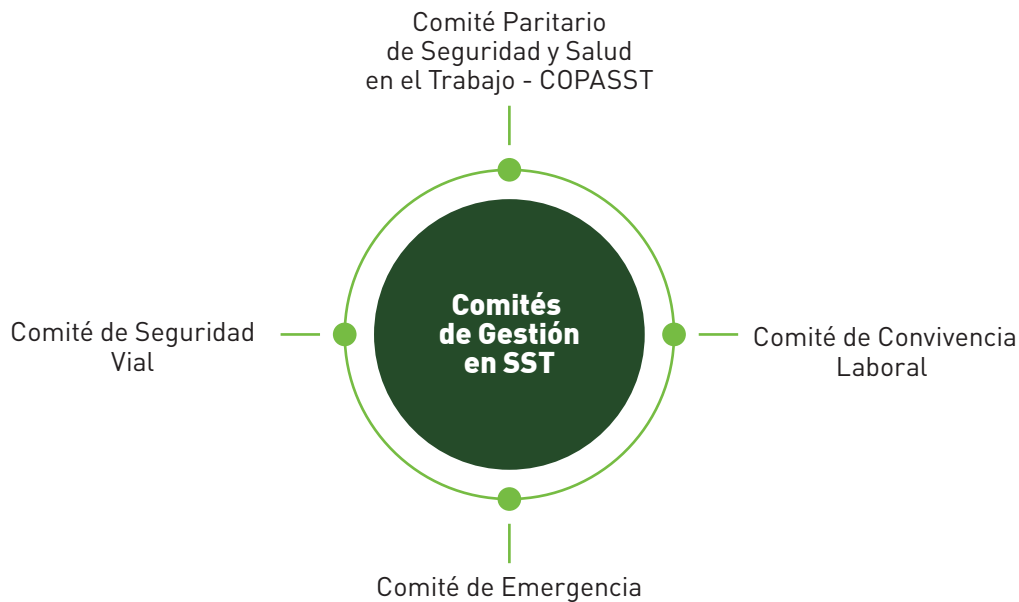
Garantizamos un ambiente de trabajo que cumpla con las condiciones de seguridad individual y colectiva, de acuerdo con los requisitos legales y normativos, aplicables a cada país donde tenemos operaciones.

Conforme a la normatividad del país donde tenemos operaciones, el cumplimiento en el año 2020 fue sobresaliente.

En Colombia los estándares mínimos del Sistema de Gestión en Seguridad y Salud en el Trabajo SG – SST, fueron evaluados por la Administradora de Riesgos Profesionales ARL, obteniendo calificaciones del **100%** y **99%** para las empresas Hada S.A y Hada International S.A., respectivamente.

En México, con la empresa Cosméticos Trujillo S.A. de C.V., y de acuerdo con la NOM-001-STPS-1993, la Secretaría del Trabajo y Previsión Social - STPS, estableció un cumplimiento del **93%**.

# COMITÉS DE GESTIÓN EN SST



## Hada S.A.

Se presentó una participación activa de los comités de gestión en SST con 90% de cumplimiento en la programación de las reuniones.



## Hada International S.A.

Se evidenció la gestión en las reuniones y actividades propias de cada comité, consolidando los planes de acción derivados de cada reunión.



## Cosméticos Trujillo S.A. de C.V.

- Se mantuvo vigente la Comisión de Seguridad e Higiene.
- Se corrigieron más de 40 condiciones inseguras, dando como resultado 1 accidente de trabajo sin días incapacitantes.



## NÚMERO DE EMPLEADOS EN LOS COMITÉS



	CONSOLIDADO COLOMBIA	MÉXICO
Comité Paritario de Seguridad y Salud en el Trabajo COPASST	16	
Comité Convivencia Laboral	20	
Comité de Emergencia COE	28	
Comité vial	12	
Comisión de Seguridad e Higiene		6

- Las empresas del Grupo Hada tienen en total cinco comités en Seguridad y Salud en el Trabajo, **4** de ellos con la participación de **76** empleados ubicados en las empresas de Colombia y 1 comité con la participación de **6** empleados, en la empresa ubicada en México.
- El Comité Paritario de Seguridad y Salud en el Trabajo - COPASST en Colombia, está conformado por **2** directivos y **14** trabajadores.
- La Comisión de Seguridad e Higiene, en México, está conformada por **3** directivos, **2** trabajadores y **1** profesional médico de apoyo.

## INDICADORES

### ÍNDICE DE AUSENTISMO

TIPO DE AUSENCIA	HADA S.A	HADA INTERNATIONAL S.A.	COSMÉTICOS TRUJILLO S.A. DE C.V	CONSOLIDADO
Enfermedad general - tiempo en días	681	2.211	213	3.105
Accidente de trabajo - tiempo en días	3	515	0	518
Maternidad - tiempo en días	0	132	0	132
Paternidad - tiempo en días	0	16	5	21
Permisos - tiempo en días	0	4.756	1.342	6.098

## ACCIDENTALIDAD

TIPO DE AUSENCIA	HADA S.A	HADA INTERNATIONAL S.A.	COSMÉTICOS TRUJILLO S.A. DE C.V	CONSOLIDADO
Índice de accidentalidad	1%	7.90%	1.29%	6.0%
Índice de severidad accidentalidad	1.32%	0.42%	0	-
Total accidentalidad en el período	1	*36	3	40

\* Durante el año 2020 se redujo la tasa de accidentalidad un 3.85% respecto al año 2019, donde se obtuvo una tasa del 11.75%. Esta disminución se dio por el número de empleados para el año 2020, ya que la frecuencia de eventos es similar a la del año 2019.

## ENFERMEDADES PROFESIONALES

TIPO DE AUSENCIA	HADA S.A	HADA INTERNATIONAL S.A.	COSMÉTICOS TRUJILLO S.A. DE C.V	CONSOLIDADO
Índice de Enfermedad laboral	0%	0.22%	0	0.22%
Índice de severidad de la enfermedad laboral	0%	0.00%	0.00%	0%
Total enfermedades laborales en el período	0	1	0	1

\* Durante el año 2020 se redujo la tasa de accidentalidad un 3.85% respecto al año 2019, donde se obtuvo una tasa del 11.75%. Esta disminución se dio por el número de empleados para el año 2020, ya que la frecuencia de eventos es similar a la del año 2019.

## PROGRAMAS DE AUTOUIDADO, PREVENCIÓN Y PROMOCIÓN DE LA SALUD

### ESTADÍSTICAS COVID

Hada S.A.	Hada International S.A.	Cosméticos Trujillo S.A. de C.V.
<b>Recuperados</b> 10 personas	<b>Recuperados</b> 150 personas	<b>Recuperados</b> 30 personas
<b>Aislamiento preventivo</b> -	<b>Aislamiento preventivo</b> 86 personas	<b>Aislamiento preventivo</b> 18 personas
<b>Costo</b> -	<b>Costo</b> 793.460*	<b>Costo</b> 51.335*

\*Valores en millones de pesos colombianos.



Dentro de las estrategias establecidas para la prevención del contagio, la empresa diseñó y desarrolló, diferentes campañas lúdicas enfocadas al fortalecimiento del autocuidado con entrega de souvenirs. Así mismo, desde el área de Comunicación Corporativa se emitieron mensajes informativos y preventivos frente al Covid-19.



#### Actividades enfocadas a la promoción de salud

- Campaña En mi casa me esperan.
- Programa de reducción de accidentalidad.
- Intervención del riesgo psicosocial.
- Acompañamiento y orientación psicológica en pro de la salud mental de los empleados.



#### Las actividades se orientaron a la prevención y control de contagio por Covid-19 y a la reducción de la accidentalidad

- Campaña Yo me cuido.
- Riesgo cardiovascular para la población con obesidad y otras patologías de comorbilidad para el Covid-19.
- Programa La Copa Integrhada, con el inicio de la primera fase de formación y empoderamiento al liderazgo.
- Campaña En mi casa me esperan.



- En el año 2020, las actividades de autocuidado tuvieron mayor impacto de forma virtual.
- Charlas sobre ergonomía, prevención de riesgo psicosocial y trabajo a distancia.
- Se implementó la campaña corporativa En mi casa me esperan, logró una amplia participación del personal, generando mayor cuidado durante la jornada laboral.

## PORCENTAJE DE EMPLEADOS IMPACTADOS CON LOS PROGRAMAS DE AUTOCUIDADO

### HADA S.A.

- Taller de higiene postural: cubrimiento **76%**
- Estiramientos corporales y activación muscular: cubrimiento del **77%**
- Explicación tipo de elementos de protección e insumos para higiene y desinfección, medidas de contención y actuación segura: cubrimiento al **66%**.
- Taller práctico Recárgate - pausas saludables: cubrimiento al **80%**

### HADA INTERNATIONAL S.A.

- Programa de Prevención de contagio por Covid-19: cubrimiento **100%**
- Programa de Riesgo Cardiovascular: cubrimiento **86%** de la población vulnerable con obesidad.

### COSMÉTICOS TRUJILLO S.A. DE C.V.

- Con los contenidos del programa En mi casa me esperan, se impactó al 100% de colaboradores.
- Los programas preventivos y charlas de concientización se difundieron al **100%** de las personas.



## RETOS

- ✓ En alianza con la Administradora de Riesgos Laborales se planea trabajar en la reestructuración del proyecto de Desarrollo, bajo tres enfoques: educación, salud mental y cultura del cuidado.
- ✓ Ejecución del programa Comportamiento seguro sin excusas.
- ✓ Desde el proceso de Operaciones contribuir con el sistema de seguridad y salud en el trabajo a través de proyectos de mejoramiento, tales como la implementación de las 5S, que ayuden a disminuir la accidentalidad en las áreas productivas.

## 5.6 | SOCIEDADES MÁS PRÓSPERAS E INCLUSIVAS

**Participamos activamente en asuntos gremiales, sectoriales y regionales, para contribuir mediante adecuadas prácticas sociales a la calidad de vida de quienes nos rodean.**



### INVERSIÓN CON IMPACTO SOCIAL

4.431\*

\*Valores en millones de pesos colombianos.

Nuestra estrategia social está orientada a llevar progreso y desarrollo especialmente a las comunidades donde hacemos presencia, con el fin de mejorar la calidad de vida de los pobladores, mediante los programas de crecimiento y bienestar para las personas en posición de vulnerabilidad, trabajando en alianza con entidades internacionales, gobierno local e instituciones sociales.

### RELACIONAMIENTO CON LA COMUNIDAD

El relacionamiento con la comunidad donde hacemos presencia con nuestras operaciones está fundamentado en el respeto por la cultura y tradiciones del grupo poblacional.

Además de crear espacios de diálogo con la comunidad vecina, igualmente lo hacemos con la autoridad civil, la banca, el comercio e instituciones con vocación social, con el propósito de conectar necesidades y proyectos para el desarrollo colaborativo en pro de la comunidad.

Durante el año 2020 la planeación en desarrollo social tomó otro rumbo a causa del aislamiento obligatorio. Lo anterior nos llevó a replantear la ejecución de los programas y actividades con las limitantes de la interacción social, propias de este año histórico para la humanidad.

## PROGRAMAS Y ACTIVIDADES 2020

### • **CAMPAÑA "LO HACEMOS BIEN, LO HACEMOS CON AMOR"**

Hacemos parte de la labor social en la zona de influencia, aportando al bienestar de las personas de la tercera edad en condición de pobreza extrema.

En alianza con la Fundación La Cayena se donaron elementos de la canasta alimentaria, beneficiando a 60 familias económicamente vulnerables del municipio de Tubará, Barranquilla.

### • **VOLUNTARIADO HADA**

Fomentamos las iniciativas de solidaridad e impacto social de nuestros empleados con la creación de redes de apoyo en actividades de acción social, para atender oportunamente calamidades domésticas de nuestro equipo de trabajo.

Resaltamos las iniciativas de voluntariado con impacto social que nuestros colaboradores llevaron a cabo durante el difícil año 2020.

Nuestros empleados solidarios, hicieron una donación voluntaria por valor de 2.233.000 COP, con el fin de entregar mercados a familias económicamente vulnerables pertenecientes a la comunidad barrio La Macarena, Manizales, a través de la Fundación Corporación de la Sagrada Familia.

### • **PROYECTO DE INTERVENCIÓN BARRIO PERSIA**

Con el fin de brindar espacios de formación a los jóvenes de la comunidad barrio Persia, Manizales, en competencias laborales y emprendimiento, durante el año 2020 se avanzó en la primera fase del proyecto, adecuando la sede de la Acción Comunal con muebles y utensilios necesarios para facilitar la formación.

### • **ESTRATEGIAS DE PREVENCIÓN COVID-19 CON LA COMUNIDAD**

Concientizamos a la comunidad del barrio Persia, Manizales, en aspectos relacionados con la prevención de la propagación del virus, a través del líder de la Acción Comunal, se entregaron a la comunidad productos de aseo y cuidado personal más un plegable con información frente al Covid -19 y las líneas de atención dispuestas por las autoridades.





- **INTERVENCIÓN DE LA EMPRESA EN CALAMIDAD DOMÉSTICA DE EMPLEADOS**

---

Aportamos elementos básicos para enfrentar situaciones especiales y/o fortuitas que se presentan en el grupo familiar de los empleados, por medio de donaciones de alimentos, enseres y elementos ortopédicos requeridos según la necesidad.

- **DONACIÓN DE PRODUCTOS PARA ENTIDADES DE ASISTENCIA SOCIAL**

---

Contribuimos con la labor social comunitaria, ejecutada por instituciones sin ánimo de lucro para beneficio de la comunidad. En alianza con la Fundación la Cayena, entregamos productos de aseo personal, con los cuales se impactaron alrededor 2.000 habitantes del corregimiento Juan Mina, Barranquilla.

- **CAMPAÑA "MANOS LIMPIAS, MÁS SALUD"**

---

Promovimos el lavado de manos mediante actividades de difusión y comunicación, con el propósito de reducir la presencia de enfermedades infecciosas, parasitarias y prevención de COVID -19. En alianza con Alcaldía de Manizales, participamos de la campaña como apoyo al Día Mundial del Lavado de Manos, entregando jabón a la ciudadanía en general.

- **PROGRAMAS DE INTERVENCIÓN A FAMILIAS ECONÓMICAMENTE VULNERABLES**

---

En alianza con la Corporación de la Sagrada Familia, contribuimos al desarrollo de los programas de impacto social, **Jardín Infantil Semillitas de Paz**, dirigido a niños de edad preescolar y sus familias, y el programa **Caja de ilusiones**, dirigido a mujeres gestantes en condiciones de vulnerabilidad, con el fin de fortalecer su vínculo afectivo y disminuir la mortalidad materno infantil.

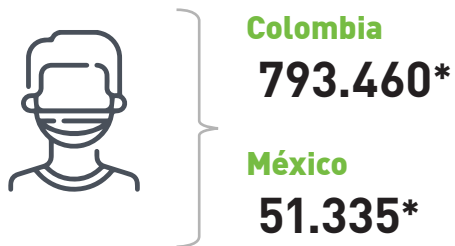
Se realizó una donación de productos de aseo personal a la Corporación de la Sagrada Familia por un valor de 78.564.160 COP.

### **Reconocimiento a la constancia en la labor social**

La Corporación de la Sagrada Familia, con su programa **Caja de ilusiones** dirigido a mujeres gestantes en condiciones de vulnerabilidad, durante el acto de entrega de la caja número 1.000, hace reconocimiento a Hada S.A. por la vinculación y apoyo permanente para el desarrollo del programa desde su inicio.

## • ESTRATEGIA DE PREVENCIÓN COVID -19

Mediante el aislamiento preventivo de las personas que tuvieron contacto directo con positivos para Covid-19 o síntomas relacionados, contribuimos a la prevención de la propagación del virus en nuestros empleados, su grupo familiar y la comunidad en general. Así mismo, se asumió el valor de los salarios y prestaciones sociales correspondiente al ausentismo preventivo y se contrató personal temporal para dar continuidad a la operación, igualmente se establecieron rutas de transporte y puntos de encuentro adicionales.



\*Valores en millones de pesos colombianos.

## EMPLEOS PARA LA COMUNIDAD

Apoyamos el progreso social del país, generando empleo en la comunidad vecina a nuestra operación, y a la vez, construimos alianzas estratégicas encaminados al desarrollo y prosperidad de la región.

Nos unimos a la iniciativa de apoyo social que articula a la empresa en la alianza de la Fundación la Cayena de zona franca, Alcaldía de Barranquilla y la fundación CUSO INTERNATIONAL, cubriendo vacantes operativas para diferentes cargos como: Operarios Generales, Operadores de Acabado y Empaque, así como personal Técnico en Mantenimiento Eléctrico y Mecánico, promoviendo la empleabilidad en los residentes de estratos socioeconómico nivel 1 y 2 de la comunidad, vinculación de personal migrante venezolano y retornados colombianos.

Con el empleo de personas colombianas y migrantes venezolanos, durante el año 2020 la organización obtuvo reconocimientos públicos por parte de la Organización Internacional del Trabajo OIT - Colombia y la Fundación Panamericana para el Desarrollo (FUPAD), financiada por el gobierno de los Estados Unidos.



### • **ALIANZAS PARA MANTENER LA EMPLEABILIDAD EN HADA INTERNATIONAL S.A.**

Hada International S.A recibe por parte de la ONG CUSO International, una donación de 14.210.000 COP, con el objetivo de apoyar las estrategias de bioseguridad implementadas y así contribuir a la protección de la salud de los empleados y la conservación del empleo en tiempos de pandemia.

Adicionalmente, dicha institución brindó un apoyo económico a 27 empleados pertenecientes al programa de empleabilidad de Cuso International, por un valor de 4.740.147 COP.

## **EQUIDAD DE GÉNERO E INCLUSIÓN SOCIAL**

Nos hemos unido voluntariamente a la iniciativa que lidera la ONG CUSO INTERNACIONAL quienes, desde su razón social como organización de cooperación internacional, buscan la implementación de prácticas inclusivas, garantizando sostenibilidad de estas a largo plazo.

Con el objetivo de contribuir a la cooperación e institucionalización de políticas y programas de equidad de género e inclusión social, en el año 2020 en alianza con CUSO INTERNACIONAL, iniciamos el proyecto de Ruta Inclusiva (equidad de género e inclusión social) con la participación de empleados directos y en misión de Hada International S.A. seleccionados en el grupo focal.



## **RETOS**

- ✓ Avanzar en el proyecto de Ruta Inclusiva, en alianza con la ONG CUSO International, con el propósito de respaldar la equidad de género y la inclusión social, aportándole a la construcción del tejido social en la comunidad donde tenemos operaciones.

## 5.7 | NUESTROS ALIADOS ESTRATÉGICOS



# Fortalecemos las relaciones comerciales con nuestros aliados estratégicos.

El actuar con lealtad, transparencia y buena fe en las relaciones comerciales, fortalece la confianza depositada en nuestros aliados estratégicos, creando una influencia positiva en la cadena de suministro.

## RELACIONES COMERCIALES

Nuestro vínculo comercial con los proveedores, lo construimos trabajando en relaciones a largo plazo. Nos aseguramos de que todos los eslabones de la cadena de suministro cumplan con la legislación que regula su actividad, sin pasar por alto, el respeto a los derechos humanos, los derechos de los trabajadores y los derechos de las comunidades. De igual manera, fijamos la interconexión con nuestro Código de Ética Empresarial y los estándares del Sistema de Gestión Integrado - Gestión IntegrHada, en línea con el compromiso de reforzar la seguridad de los productos en los procesos de compras y recepción de materias primas y empaques, teniendo como aval: la ficha técnica, especificaciones, análisis de laboratorio y certificados de calidad expedidos por el proveedor.



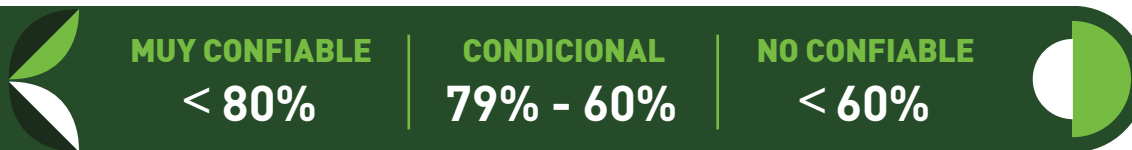
En consecuencia, nos hemos adherido a la iniciativa de responsabilidad social SEDEX, para fortalecer las relaciones de corresponsabilidad con nuestros proveedores a través de la consolidación de la información del desempeño en normatividad laboral, prevención de riesgos laborales, medio ambiente y ética comercial.

De hecho, podemos decir que trabajar con aliados responsables, para el logro de los estándares del Sistema de Gestión Integrado – Gestión IntegrHada y el respeto por los Derechos Humanos, nos ha permitido desarrollar en conjunto soluciones innovadoras y sostenibles en los productos y en los empaques, generando ventajas competitivas para ambas partes.

## EVALUACIÓN Y DESEMPEÑO DE PROVEEDORES

La evaluación comienza con la consulta en listas de riesgos como primer filtro para el registro de proveedores, el cual contiene requisitos de información financiera, legal y técnica. De otra parte, en el proceso de selección conocemos detalladamente, los estándares del proveedor en aspectos de calidad y seguridad de los productos; los lineamientos sociales y ambientales y los criterios de la lucha contra la corrupción, bajo el enfoque del sistema de autocontrol y gestión del riesgo de Lavado de Activos y Financiación de Terrorismo (LA/FT).

Seguido del proceso de auditoría, diseñado para verificar el cumplimiento de los requisitos, lineamientos y políticas laborales, se evalúa el desempeño de los proveedores, con el puntaje establecido para cada uno de los tres niveles de cumplimiento:



Los resultados de cumplimiento según clasificación generan un plan de mejora en el desarrollo del proveedor, con el propósito de elevar el desempeño de aquellos que no cumplen totalmente, mediante el acompañamiento en el desarrollo de los planes de acción descrito en nuestro procedimiento de auditoría.

## DESEMPEÑO DE PROVEEDORES DE BIENES

EMPRESA	No. PROVEEDORES	CALIFICACIÓN
Hada Internacional S.A. Colombia	109	93%
Cosméticos Trujillo S.A., de C.V. México	57	95%

En el período 2020 se evaluaron **166 proveedores** con un cumplimiento de requisitos por encima del **80%**, para un resultado de proveedores muy confiables.

Los servicios de transporte de materiales se efectuaron a través de **8 operadores locales**, contratados por un mismo proveedor. La evaluación de desempeño aplicada a este proveedor obtuvo una calificación del **91%** clasificándose entre los muy confiables.

## COMPRAS SOSTENIBLES

En nuestra trayectoria empresarial hemos mantenido la tendencia a impulsar el desarrollo local. Ésta nos motiva a repensar permanentemente, en las relaciones estratégicas con los proveedores de cada país donde tenemos operaciones, con el propósito de seguir apoyando el desarrollo económico y social de la comunidad.

Con las compras de la materia prima para nuestros productos y empaques, establecemos la relación entre el crecimiento económico empresarial y las mejores prácticas agrícolas en términos de sostenibilidad de los recursos naturales. Esto se materializa en el uso de aceites 100% vegetales y sostenibles, con el abastecimiento de aceite certificado Roundtable for Sustainable Palm Oil (RSPO) Mass Balance, y la compra de cartón proveniente de bosques certificados Forest Stewardship Council (FSC) con manejo forestal y cadena de custodia. En el mismo sentido trabajamos conjuntamente con los proveedores para la disminución en el uso de plástico, reduciendo el micraje en algunos empaques y desarrollando nuevos empaques con estructuras reciclables.



## ABASTECIMIENTO EN TIEMPO DE CRISIS

Durante el período 2020 el desabastecimiento generalizado y el cierre de actividades de algunos proveedores debido a la crisis mundial, nos llevó a generar estrategias de abastecimiento para disminuir el riesgo de dependencia con los proveedores de materia prima crítica. De tal manera, en el período ingresaron 154 proveedores nuevos: Colombia 94 y México 60.

Del total de 542 proveedores, 339 son proveedores de repuestos y consumibles, 203 son proveedores de materias primas.

## COMPRAS LOCALES

Fomentamos la inclusión de mano de obra de la comunidad local con la compra de bienes para nuestra operación.

## COMPRAS POR PAÍS

PAÍS	TOTAL COMPRAS	PORCENTAJE COMPRAS LOCALES	PORCENTAJE COMPRAS EXTERIOR
Colombia	150.743*	86%	14%
México	36.000*	20%	80%

\*Valores en millones de pesos colombianos.

## PROVEEDORES LOCALES\*

PAÍS	TOTAL PROVEEDORES/PAÍS	PROVEEDORES LOCALES*	PROVEEDORES EXTERIOR
Colombia	351	328	23
México	191	187	4

\*Ubicados en el país donde tenemos operaciones.

Los nuevos 4 proveedores de aceite, Aceites Manuelita, Oleoflores, AAK Colombia y Agro Palm Ingredients S.A. de CV, son de origen local.

## PROVEEDORES ESENCIALES

PAÍS	TOTAL PROVEEDORES/PAÍS	PROVEEDORES ESENCIALES*	PORCENTAJE
Colombia	351	55	15.6%
México	191	96	50.26%

\*La clasificación de proveedor esencial está definida por el valor de compra anual de 360 salarios mínimos legales mensuales vigentes (Colombia). Los proveedores de aceite 100% vegetal y sostenible, están catalogados como esenciales.

En Colombia de los 351 proveedores, 55 son esenciales, con una participación del 15.6% en el total de las compras.

El **80% de proveedores** de aceite 100% vegetal y sostenible son locales.

El **38.53% de las compras** de aceites son RSPO: Mass Balance, Segregadas y créditos Book&Claim



## RETOS

- ✔ Realizar alianzas con empresas pequeñas para impulsar emprendimientos de impacto social desde el punto de vista Comercial, generando empleo.
- ✔ Comprar un 45% en aceites certificados RSPO.
- ✔ Garantizar las fuentes de abastecimiento desde varios países para disminuir el riesgo.
- ✔ Implementar estructuras 100% reciclables en empaques.



## SEGURIDAD Y CONTROL EN LAS EXPORTACIONES

Para acompañar de manera contundente la estrategia y el crecimiento organizacional desde el año 2019 y bajo la directriz de la Alta Dirección, iniciamos el proyecto logístico 3PL Third Party Logistics para fortalecer los procesos logísticos.

En el 2020, se consolidó la alianza estratégica con DHL Supply Chain, y le dimos la bienvenida a la nueva versión del proceso de tercerización logística, de la empresa Hada International S.A. Barranquilla, Colombia, con la implementación del Warehouse Management Systems (WMS) conectado al módulo planificación de recursos empresariales por sus siglas en inglés (ERP) de nuestra plataforma documental Hada Worker.

Otro de los asuntos realizados durante el 2020 fue la implementación de los estándares de **Operador Económico Autorizado (OEA)** según Resolución 00015 de 2016 categoría exportador y Resolución 00067 de 2016 categoría importador.

En el proceso de implementación se incorporó la figura de un Jefe de Seguridad para Hada International S.A., Colombia, con el objetivo de fortalecer los controles de seguridad en la cadena de suministro y en el personal involucrado en actividades de logística en almacenamiento y distribución, para asegurar los estándares de seguridad en las exportaciones.

En Cosméticos Trujillo S.A. de C.V., México se implementaron los controles necesarios para garantizar la seguridad de las exportaciones a Estados Unidos, con los estándares C - TPAT a través del programa de **Operador Económico Autorizado (OEA)**.



## RETOS

- ✓ En México, implementar el proyecto de tercerización logística y de transporte, para la estandarización de la operación con prácticas de nivel internacional.
- ✓ En Colombia, fortalecer el proceso de distribución y servicio a través de la consolidación en un solo operador de transporte mediante el modelo de Cross Docking.

## 5.8 | RESPONSABILIDAD CON EL PLANETA



---

**Prevenimos y minimizamos los riesgos e impactos ambientales, con el uso de tecnologías limpias y buenas prácticas productivas, en el marco normativo de la legislación ambiental. Para ello hicimos una inversión ambiental de 413.000.000 COP y llevamos a cabo nuestra gestión responsable con el planeta.**

---

Con procesos eficientes y la responsabilidad frente al cambio climático, gestionamos los aspectos e impactos ambientales derivados del desarrollo de nuestras operaciones. De ahí que, con una perspectiva de equilibrio ambiental, evaluamos los riesgos en todas las etapas del ciclo de vida; desde la producción de las materias primas pasando por el proceso de transformación, hasta el consumo de los productos. Con esta dinámica el Grupo Hada identifica, valora y trata cada uno de los impactos y aspectos ambientales, eliminando o minimizando los impactos negativos y manteniendo o maximizando los impactos positivos.

## ECONOMÍA CIRCULAR

Con la vinculación a la iniciativa Visión 30/30 liderado por la Asociación Nacional de Industriales (ANDI), la cual tiene como finalidad establecer el modelo de operación logística y de aprovechamiento de los residuos de envases y empaques posconsumo, iniciamos en el año 2019 la gestión ambiental de los residuos de envases y empaques de papel, cartón, plástico, vidrio y metal, con el objetivo de reincorporar estos residuos directamente a la industria a través de la transformación y dar cumplimiento a la normatividad ambiental con la presentación del plan de gestión ambiental de residuos de envases y empaques ante la Autoridad Nacional de Licencias Ambientales (ANLA) bajo lo estipulado en la Resolución 1407 de 2018.

Para el levantamiento de la información reportada en el año 2020 se tomó como referencia el material de empaque y envase puesto en el mercado durante el año 2018, correspondiente a las operaciones de las empresas del Grupo Hada ubicadas en Colombia.

En el informe del plan de gestión, se reportaron 228 toneladas de envases y empaques puestos en el mercado en el año 2018, con un porcentaje de reciclabilidad promedio del 18% y un máximo de 30% para la categoría cartón. Según estas toneladas, Hada S.A. y Hada International S.A. Colombia, fueron clasificadas en el grupo 3 de 4 existentes.

Grupo 1	≥ 5.000 toneladas
Grupo 2	≥ 1.000 / < 5.000 toneladas
Grupo 3	<b>≥ 200 / &lt; 1.000 toneladas</b>
Grupo 4	< 200 toneladas

En México con la empresa Cosméticos Trujillo S.A. de C.V., participamos voluntariamente en la iniciativa Plan de Manejo de Residuos Posconsumo, de la industria del cuidado personal y del hogar, a través de la Cámara Nacional de la Industria de Productos Cosméticos CANIPEC.



## MANEJO AMBIENTAL DE RESIDUOS

Somos conscientes del impacto ambiental a causa de la alta generación de desechos a nivel mundial. Por ello contribuimos a la reducción de los residuos, con el fin de prevenir los impactos en salud pública, fuentes hídricas y rellenos sanitarios.

Con el manejo integral de los residuos generados en nuestras operaciones, garantizamos el cumplimiento de los requisitos según lo estipulado en la normatividad ambiental vigente, aplicando buenas prácticas en el ciclo de los residuos, desde la separación en la fuente hasta la disposición final.

### RESIDUOS PELIGROSOS

Con la idea de cerrar responsablemente el ciclo productivo de los residuos peligrosos, éstos fueron entregados a gestores ambientales, autorizados para el aprovechamiento y disposición final.

### TONELADAS DE RESIDUOS PELIGROSOS POR PAÍS



### Cantidad de residuos peligrosos según tipo de disposición

TIPO DE DISPOSICIÓN	COLOMBIA TONELADAS	MÉXICO TONELADAS
Celda de seguridad	0,027	0,76
Incineración	8,470	0,41
Neutralización	0,015	
Aprovechamiento	0,5727	0,005



## RESIDUOS NO PELIGROSOS



HADA S.A.  
**17,154**

HADA  
INTERNATIONAL S.A.  
**607,725**

COSMÉTICOS TRUJILLO  
S.A. DE C.V.  
**35,237**

En la gestión de los residuos no peligrosos, buscamos alternativas para aumentar la eficiencia en el manejo, como la puesta en marcha de una máquina compactadora, para reducir la generación de los residuos ordinarios enviados al relleno sanitario y mejorar la gestión de los residuos aprovechables.

Durante el año 2020 se realizó la disposición de residuos no peligrosos, entre los cuales se encontraban residuos aprovechables, tales como jabón (líquido y sólido), madera, plástico, cartón y chatarra.

### CANTIDAD DE RESIDUOS NO PELIGROSOS SEGÚN TIPO DE DISPOSICIÓN

TIPO DE DISPOSICIÓN	COLOMBIA TONELADAS	MÉXICO TONELADAS
Relleno sanitario	<b>*455,572</b>	<b>9</b>
Aprovechamiento	<b>169,307</b>	<b>26,237</b>

\* Durante el año 2020 no se llevó a cabo el registro de los residuos ordinarios generados en la empresa Hada S.A., debido al cese de actividades laborales presenciales.

**VALORIZACIÓN DE RESIDUOS  
EN TONELADAS**



---

**El rediseño de procesos, conversión y adaptación de equipos, cambios operativos y conciencia ambiental en nuestros colaboradores, son algunas de las iniciativas en favor de la conservación de los recursos naturales y la eficiencia en las actividades productivas.**

---



## EMISIONES VS HUELLA DE CARBONO

Nuestra permanente búsqueda de minimizar los efectos de las emisiones, nos encamina a nuevos estilos de vida con iniciativas en el uso de tecnología limpia con procesos eficientes. De igual manera articulamos las actividades de la cadena de suministro de bienes y servicios con nuestra cultura organizacional y el impacto en las operaciones, para fortalecer el compromiso de todos en la lucha contra el cambio climático.

Con base en la información correspondiente al año 2020, se hizo el análisis de la huella de carbono para todas las empresas del Grupo Hada, obteniendo el resultado de las emisiones de Gases Efecto Invernadero (GEI).

### Total emisiones GEI consolidado en toneladas CO<sub>2</sub>eq

PAÍS	AÑO DE REFERENCIA	
	2018 (TONELADAS CO <sub>2</sub> eq)	2020 (TONELADAS CO <sub>2</sub> eq)
Colombia	142.254	182.327
México	15.652	27.772
<b>TOTAL</b>	<b>157.906</b>	<b>210.099</b>

En el 2020 las emisiones de Gases Efecto Invernadero (GEI), originadas en las actividades de las empresas del Grupo Hada aumentaron el 33,05% con respecto al año de referencia 2018.

El incremento está directamente relacionado con la expansión del negocio que trajo consigo obras civiles, instalación de equipos, aumento de la producción, nuevos destinos de importación de materias primas y exportación de producto terminado.

## OTRAS EMISIONES SIGNIFICATIVAS

CONTAMINANTE	TOTAL GRUPO HADA
CO <sub>2</sub>	14.393
NO <sub>x</sub>	219
CH <sub>4</sub>	234

Dentro de las emisiones significativas tenemos: dióxido de carbono (CO<sub>2</sub>), óxidos de nitrógeno (NO<sub>x</sub>) y metano (CH<sub>4</sub>). Sin embargo, dentro del análisis no se permite determinar emisiones adicionales de sustancias que agotan la capa de ozono (SAO).

## CONSUMO DE ENERGÍA EN MEGAJULIOS

	CONSUMO MJ	EMPRESA DE ENERGÍA ELÉCTRICA
Colombia	22.109.763,6	Air-e S.A. E.S.P.
México	1.352,04	Comisión Federal de Electricidad CFE
<b>TOTAL Grupo Hada</b>	<b>22.111.115,1</b>	

En la actualización de equipos en los procesos de producción y administrativos, las tecnologías limpias han sido nuestra prioridad y ello nos ha llevado a invertir en equipos eficientes tanto en las operaciones como en el consumo de recursos naturales.

En el 2020 se adecuaron las nuevas oficinas de la sede corporativa Hada S.A., con un sistema de iluminación que combina la luz natural con el uso de luminarias LED. Para las labores administrativas, los equipos de cómputo se han renovado de manera escalonada, teniendo en cuenta el concepto de eficiencia energética.



Realizamos mejoras continuas y sistemáticas del rendimiento de energía mediante la adquisición e instalación de equipos eficientes y compatibles con el medio ambiente, las cuales se exponen a continuación:

- Planta integrada de Saponificación y Secado de 10 toneladas/hora para aprovechar el calor generado en la reacción exotérmica, y así disminuir significativamente el consumo de vapor.
- Sistema de transporte de energía a través de electroductos, para mejorar la eficiencia mediante la reducción de pérdidas de energía por transmisión, hasta en un 38% menos.
- Secador adicional de aire comprimido para disminuir las pérdidas de eficiencia en las líneas de aire comprimido, con una reducción del 10% de consumo de energía en el equipo compresor.
- Equipos homogenizadores para la fabricación de los productos líquidos con el propósito de reducir el tiempo de agitación y recirculación, lo que contribuye a un menor consumo de energía.

## USO RESPONSABLE DEL CONSUMO HÍDRICO

---

Desarrollamos y ejecutamos proyectos de infraestructura con equipos eficientes para la preservación de los recursos naturales con impacto positivo.

Como contribución al uso racional del agua, en el 2020, cabe destacar las actividades de adquisición, adaptación y transferencia de tecnología con la intervención del proceso de Operaciones, en las plantas de producción del Grupo Hada.

### IMPACTO EN EL CONSUMO DE AGUA

Con la instalación de la Planta integrada de Saponificación y Secado de 10 toneladas/hora se espera una disminución del **20%** en el consumo de agua.

La adquisición y puesta en funcionamiento de una bomba de vacío para la planta de acabado, redujo el consumo de agua en un **20%**.

Para las actividades de limpieza adquirimos un sistema Pig Pusher con resultados favorables como la disminución de 6.8 m<sup>3</sup>/mes en el consumo de agua y reducción de 9 m<sup>3</sup>/mes de carga contaminante en efluentes a tratar.

Con la adquisición de equipos homogenizadores para la fabricación de los productos líquidos, esperamos reducir el consumo de agua un 20% aproximadamente.

### CAPTACIÓN Y CONSUMO DE AGUA

	CONSUMO m <sup>3</sup> /año	FUENTE DE AGUA
Hada International S.A. Colombia	49.418	Acueducto municipal
Cosméticos Trujillo S.A. de C.V. México	2.869	Acueducto municipal
<b>TOTAL Grupo Hada</b>	<b>52.287</b>	

El agua captada y consumida, se compra a las empresas prestadoras de servicios de agua potable.

### VERTIMIENTOS

En la planta de Hada International S.A., la disposición de los vertimientos de las aguas domésticas e industriales se realiza previo permiso de la autoridad ambiental y el cumplimiento de los parámetros fisicoquímicos exigidos por la normativa ambiental y verificados por la Corporación Regional Ambiental.

El tratamiento de las aguas industriales se realiza mediante una Planta de Tratamiento de Agua Residual Industrial (PTARnD), compuesta por 2 Trampas de grasas, 4 tanques de homogenización, mezcladores estáticos, floculador, sedimentador, filtración por arena y carbón, clorinador y filtro prensa.

La disposición final de las aguas tratadas se hace directamente a un cuerpo de agua autorizado.

**VERTIMIENTOS GENERADOS EN LA PLANTA  
HADA INTERNATIONAL S.A. COLOMBIA**

**12.347,21 m<sup>3</sup>/año**

En el año 2020 en la primera caracterización de los vertimientos alcanzamos un cumplimiento del 95%. Para la segunda caracterización del año, se adicionó en la etapa final un filtro de carbón activado, con el objetivo de mejorar las características de los efluentes, alcanzando un cumplimiento del 100% de los requisitos exigidos para la industria de fabricación de jabones, detergentes y productos cosméticos.

En la planta Cosméticos Trujillo S.A. de C.V., México, por las características del proceso, los efluentes tienen la connotación de aguas residuales domésticas y se vierten al alcantarillado municipal, previo permiso de la autoridad ambiental.

### **PREVENCIÓN DE DERRAMES**

En la gestión de riesgos ambientales contamos con planes de contingencia en el caso de presentarse un derrame significativo o un derrame controlado. Para ello tenemos el inventario de las materias primas e insumos con las respectivas hojas de seguridad, de acuerdo con la normativa, además de los protocolos para contener el derrame con personal capacitado y entrenado.

Durante el año 2020 no se presentaron eventos de derrames significativos.





# RETOS

- ✔ Lograr la meta de recuperación y aprovechamiento de residuos de envases y empaques del 10% sobre las toneladas reportadas en 2020.
- ✔ Realizar alianza con proveedores autorizado por el Ministerio de Ambiente y Desarrollo Social (MADS) para el manejo de los residuos sólidos aprovechables generados en los procesos, apostándole a la economía circular.
- ✔ Fomentar la economía circular con la participación activa en el grupo de trabajo E&E sostenibles conformado por Visión 30/30.
- ✔ Dar continuidad a los proyectos de innovación para mejorar el porcentaje de reciclabilidad de los envases y empaques empleados por las empresas del Grupo Hada.
- ✔ Implementar nuevas prácticas de disposición de residuos peligrosos con la mezcla homogénea de distintos residuos.
- ✔ Definir estrategias y establecer planes específicos para reducir las emisiones de Gases Efecto Invernadero (GEI), generadas en las actividades de las empresas Grupo Hada.
- ✔ Iniciar el proyecto de cogeneración de energía, pasando de la energía eléctrica tradicional hacia el sistema de generación por turbina de gas, con el aprovechamiento de los gases de combustión para la generación de vapor.
- ✔ Implementar de manera escalonada el cambio de motores de avance convencionales hacia servomotores (motores de alta eficiencia), con el fin de reducir el consumo energético en las fases de funcionamiento de los equipos.
- ✔ Trabajar en alianza con la Comisión Federal de Electricidad México, en la implementación de buenas prácticas de ahorro energético.
- ✔ Definir la viabilidad técnica y económica de un sistema Clean in Place (CIP) para instalar en la planta de líquidos, con el fin de disminuir los efluentes provenientes de los procesos de limpieza y desinfección.

# 5.9 | INDICE DE CONTENIDOS GRI

## OPCIÓN ESENCIAL

CONTENIDO	TÍTULO DEL CONTENIDO	COMENTARIO / REFERENTE	NÚMERO DE PAGINA	OMISIONES GRI
<b>GRI 102: PERFIL DE LA ORGANIZACIÓN</b>				
102-1	Nombre de la organización	Grupo Hada		
102-2	Actividades, marcas, productos y servicios		28, 29, 30, 31, 32	
102-3	Ubicación de la sede	Manizales, Colombia		
102-4	Ubicación de las operaciones		28	
102-5	Propiedad y forma jurídica	Somos un grupo empresarial conformado por tres empresas: Hada S.A., Hada International S.A. y Cosméticos Trujillo S.A. de C.V.	28	
102-6	Mercados servidos		37	
102-7	Tamaño de la organización		52, 63, 66	
102-8	Información sobre empleados y otros trabajadores		66	
102-9	Cadena de suministro		96	
102-10	Cambios significativos en la organización y su cadena de suministro	Centralización de las operaciones de manufactura, ambientes de trabajo, consolidación de la unidad de negocio Hadabío	5, 60, 99	
102-11	Principio o enfoque de precaución	Planes de Continuidad y Manejo de Crisis	26	
102-12	Iniciativas externas		39, 42	
102-13	Afiliación a asociaciones		38, 39	
<b>GRI 102: ESTRATEGIA</b>				
102-14	Declaración de altos ejecutivos responsables de la toma de decisiones	Palabras del Vicepresidente	4	
102-15	Principales impactos, riesgos y oportunidades		4, 14, 26, 27	
<b>GRI 102: ÉTICA E INTEGRIDAD</b>				
102-16	Valores, principios, estándares y normas de conducta	Código de Ética empresarial	17, 18	
102-17	Mecanismos de asesoramiento y preocupaciones éticas	Canales de comunicación y reporte de actividades ilícitas	19	

CONTENIDO	TÍTULO DEL CONTENIDO	COMENTARIO / REFERENTE	NÚMERO DE PAGINA	OMISIONES GRI
<b>GRI 102: GOBERNANZA</b>				
102-18	Estructura de gobernanza		23	
102-19	Delegación de autoridad		23	
102-20	Responsabilidad a nivel ejecutivo de temas económicos, ambientales y sociales		24, 25	
102-21	Consulta a grupos de interés sobre temas económicos, ambientales y sociales		11	
102-22	Composición del máximo órgano de gobierno y sus comités		25	
102-23	Presidente del máximo órgano de gobierno	Mauricio Trujillo Correa		
102-25	Conflictos de intereses	Los derechos se anteponen a los intereses personales. Código de Ética empresarial.	18	
102-26	Función del máximo órgano de gobierno en la selección de objetivos, valores y estrategia		23	
102-27	Conocimientos colectivos del máximo órgano de gobierno		24	
102-29	Identificación y gestión de impactos económicos, ambientales y sociales	Gestión de riesgos	26	
102-30	Eficacia de los procesos de gestión del riesgo	Planes de Continuidad y Manejo de Crisis	26	
102-31	Evaluación de temas económicos, ambientales y sociales	Comités de gestión	24, 25	
102-32	Función del máximo órgano de gobierno en la elaboración de informes de sostenibilidad	La elaboración del informe de sostenibilidad está bajo la dirección de la gerente de Comunicación y Responsabilidad Social		
102-33	Comunicación de preocupaciones críticas	Canales de dialogo ético	19	
102-37	Involucramiento de los grupos de interés en la remuneración		72	
<b>GRI 102: PARTICIPACIÓN DE LOS GRUPOS DE INTERÉS</b>				
102-40	Lista de grupos de interés		11	
102-41	Acuerdos de negociación colectiva		72	
102-42	Identificación y selección de grupos de interés		11	
102-43	Enfoque para la participación de los grupos de interés		11	
102-44	Temas y preocupaciones clave		14	
<b>GRI 102: PRÁCTICAS PARA LA ELABORACIÓN DE INFORMES</b>				
102-45	Entidades incluidas en los estados financieros consolidados	Las cifras de los estados financieros corresponden a los datos consolidados de la operación de las empresas que conforman el Grupo Hada		
102-46	Definición de los contenidos de los informes y las Coberturas del tema		8	
102-47	Lista de temas materiales		13	

CONTENIDO	TÍTULO DEL CONTENIDO	COMENTARIO / REFERENTE	NÚMERO DE PAGINA	OMISIONES GRI
<b>GRI 102: PRÁCTICAS PARA LA ELABORACIÓN DE INFORMES</b>				
102-48	Reexpresión de la información.	Es el primer informe realizado bajo los lineamientos de Global Reporting Initiative GRI.		
102-49	Cambios en la elaboración de informes.			
<b>GRI 102: PRÁCTICAS PARA LA ELABORACIÓN DE INFORMES</b>				
102-50	Periodo objeto del informe.		8	
102-51	Fecha del último informe.	Es el primer informe realizado bajo los lineamientos de Global Reporting Initiative GRI.		
102-52	Ciclo de elaboración de informes.	Anual		
102-53	Punto de contacto para preguntas sobre el informe.	hada@hada.com.co		
102-54	Declaración de elaboración del informe de conformidad con los Estándares GRI.		8	
102-55	Índice de contenidos GRI.	Tabla de contenidos GRI - Opción Esencial.		
102-56	Verificación externa.	N.A		
<b>GRI 200: DESEMPEÑO ECONÓMICO</b>				
201-1	Valor económico directo generado y distribuido.		47	
201-2	Implicaciones financieras y otros riesgos y oportunidades derivados del cambio climático.	Gestión del riesgo, Eficiencia en el proceso productivo, Ambientes de trabajo, Ruta digital.	26, 48, 58, 60, 61	
201-3	Obligaciones del plan de beneficios definidos y otros planes de jubilación.	La cobertura de los planes de beneficios sociales con prestación definida, se hace de acuerdo a la normativa laboral correspondiente a cada país donde operamos.		No se reporta la información según la desagregación requerida por el GRI.
201-4	Asistencia financiera recibida del gobierno.	No se recibe ningún tipo de asistencia financiera del gobierno.		
<b>GRI 200: PRESENCIA EN EL MERCADO</b>				
202-1	Ratio del salario de categoría inicial estándar por sexo frente al salario mínimo local.	El Grupo Hada no define salarios por género. En los países donde operamos, el SMLV es igual para hombres y mujeres.	72	
202-2	Proporción de altos ejecutivos contratados de la comunidad local.	El 98.4% de los ejecutivos contratados son de origen local.	68	
<b>GRI 200: IMPACTOS ECONÓMICOS INDIRECTOS</b>				
203-1	Inversiones en infraestructuras y servicios apoyados.	Inversiones en proyectos de Responsabilidad Social. Impactos y ODS.z	48, 91, 102	
203-2	Impactos económicos indirectos significativos.	Crecimiento económico, contratación diversa e inclusiva, relacionamiento con la comunidad, generación de empleo.	63, 69, 91, 94	

CONTENIDO	TÍTULO DEL CONTENIDO	COMENTARIO / REFERENTE	NÚMERO DE PAGINA	OMISIONES GRI
<b>GRI 200: PRÁCTICAS DE ADQUISICIÓN</b>				
204-1	Proporción de gasto en proveedores locales.		99	
<b>GRI 200: ANTICORRUPCIÓN</b>				
205-1	Operaciones evaluadas para riesgos relacionados con la corrupción.	Seguridad y control en las exportaciones.	101	
205-2	Comunicación y formación sobre políticas y procedimientos anticorrupción.	Capacitación y formación.	74	No se tiene disponible la información desagregada conforme lo requiere el GRI. Para siguientes informes se reportará el número de empleados formados en este contenido.
205-3	Casos de corrupción confirmados y medidas tomadas.	No se reportó ningún casos durante el período.		
<b>GRI 200: COMPETENCIA DESLEAL</b>				
206-1	Acciones jurídicas relacionadas con la competencia desleal y las prácticas monopólicas y contra la libre competencia.	En el período no se presentaron.		
<b>GRI 200: FISCALIDAD</b>				
207-1	Enfoque fiscal.	Código de ética empresarial, derechos humanos, complejidad normativa, pagos a gobierno.	18, 19, 27, 48	
207-2	Gobernanza fiscal, control y gestión de riesgos.	Estructura gobierno corporativo, gestión de riesgos.	23, 24, 26	
207-3	Participación de grupos de interés y gestión de inquietudes en materia fiscal.	Lucha contra la corrupción.	18, 19	
<b>GRI 300: MATERIALES</b>				
301-1	Materiales utilizados por peso o volumen.	Economía circular.	103	No se dispone de la información desglosada conforme a los requerimientos GRI.
301-2	Insumos reciclados.			No se tiene información para este contenido.
301-3	Productos reutilizados y materiales de envasado.	Economía circular.	103	



CONTENIDO	TÍTULO DEL CONTENIDO	COMENTARIO / REFERENTE	NÚMERO DE PAGINA	OMISIONES GRI
<b>GRI 300: ENERGÍA</b>				
302-1	Consumo energético dentro de la organización.	Consumo de energía.	108	No se dispone de la información desglosada de acuerdo a los requerimientos GRI.
302-2	Consumo energético fuera de la organización.			No tenemos la información disponible conforme a los requerimientos GRI.
302-3	Intensidad energética.		108, 109	
302-4	Reducción del consumo energético.	Diseño de empaques, Eficiencia en el proceso productivo, Consumo de energía.	57, 58, 59, 108	
302-5	Reducción de los requerimientos energéticos de productos y servicios.	Innovación de productos.	56	
<b>GRI 300: AGUA Y EFLUENTES</b>				
303-1	Interacción con el agua como recurso compartido.	Uso responsable del consumo hídrico.	109	
303-2	Gestión de los impactos relacionados con los vertidos de agua.	Vertimientos	110	
303-3	Extracción de agua.	N.A		
303-4	Vertidos de agua.	Vertimientos generados.	110, 111	
303-5	Consumo de agua.		110	
<b>GRI 300: EMISIONES</b>				
305-1	Emisiones directas de GEI (alcance 1).		107	No se cuenta con información disponible para responder este contenido según los requerimientos del GRI. sin embargo estamos trabajando en los indicadores de este contenido para comunicar de acuerdo a lo requerido por el estándar.
305-2	Emisiones indirectas de GEI al generar energía (alcance 2).		107	
305-3	Otras emisiones indirectas de GEI (alcance 3).		107	
305-4	Intensidad de las emisiones de GEI.		107	
305-5	Reducción de las emisiones de GEI.		107	
305-6	Emisiones de sustancias que agotan la capa de ozono (SAO).		108	
305-7	Óxidos de nitrógeno (NOX), óxidos de azufre (SOX) y otras emisiones significativas al aire.		108	

CONTENIDO	TÍTULO DEL CONTENIDO	COMENTARIO / REFERENTE	NÚMERO DE PAGINA	OMISIONES GRI
<b>GRI 300: RESIDUOS</b>				
306-1	Generación de residuos e impactos significativos relacionados con los residuos.	Manejo ambiental de los residuos.	105, 106	
306-2	Gestión de impactos significativos relacionados con los residuos.	Valorización de residuos.	106	
306-3	Residuos generados.		105	
306-4	Residuos no destinados a eliminación.		106	
306-5	Residuos destinados a eliminación.		104	
<b>GRI 300: CUMPLIMIENTO AMBIENTAL</b>				
307-1	Incumplimiento de la legislación y normativa ambiental.	Durante el 2020 no tuvimos multas ni sanciones por el incumplimiento de la legislación y normativa ambiental.		
<b>GRI 300: EVALUACIÓN AMBIENTAL DE PROVEEDORES</b>				
308-1	Nuevos proveedores que han pasado filtros de evaluación y selección de acuerdo con los criterios ambientales.	Evaluación y desempeño de proveedores.	97	
308-2	Impactos ambientales negativos en la cadena de suministro y medidas tomadas.	No se presentaron/Desempeño de proveedores.	98	
<b>GRI 400: EMPLEO</b>				
401-1	Nuevas contrataciones de empleados y rotación de personal.	Vinculación y retiro.	69	
401-2	Prestaciones para los empleados a tiempo completo que no se dan a los empleados a tiempo parcial o temporales.	Los empleados de las empresas del Grupo Hada recibieron diferentes beneficios extralegales de acuerdo al país de operación.	73	
401-3	Permiso parental .	Indicadores de Salud y Seguridad en el trabajo.	87	
<b>GRI 400: RELACIONES TRABAJADOR EMPRESA</b>				
402-1	Plazos de aviso mínimos sobre cambios operacionales.	Se mantuvo comunicación permanente con los empleados sobre los cambios en la estructura operativa, entre otros temas.	83	
<b>GRI 400: SALUD Y SEGURIDAD EN EL TRABAJO</b>				
403-1	Sistema de gestión de la salud y la seguridad en el trabajo.	Seguridad y salud en el trabajo.	85	
403-2	Identificación de peligros, evaluación de riesgos e investigación de incidentes.	Aplicamos los estándares del sistema de Seguridad y Salud en el trabajo/ Gestión de riesgos, gestión Integrada.	27, 40, 41	

CONTENIDO	TÍTULO DEL CONTENIDO	COMENTARIO / REFERENTE	NÚMERO DE PAGINA	OMISIONES GRI
<b>GRI 400: SALUD Y SEGURIDAD EN EL TRABAJO</b>				
403-3	Servicios de salud en el trabajo.	Decreto 1072 de 2015 del Ministerio del trabajo (Colombia) y la NOM-001-STPS de 1993 (México).	85	
403-4	Participación de los trabajadores, consultas y comunicación sobre salud y seguridad en el trabajo.	Comités de gestión en Seguridad y Salud en el Trabajo.	86, 87	
403-5	Formación de trabajadores sobre salud y seguridad en el trabajo.		74	No se tiene disponible la información desagregada conforme lo requiere el GRI. Para siguientes informes se reportará el número de empleados formados en este contenido.
403-6	Fomento de la salud de los trabajadores.	Programas de autocuidado.	88, 89, 90	
403-7	Prevención y mitigación de los impactos en la salud y la seguridad de los trabajadores directamente vinculados mediante relaciones comerciales.	En el proceso de inducción a los contratistas las charlas sobre seguridad y salud en el trabajo fueron orientadas a la bioseguridad frente a la crisis sanitaria.		
403-8	Trabajadores cubiertos por un sistema de gestión de la salud y la seguridad en el trabajo.	El 100% esta cubierto por un SST.		
403-9	Lesiones por accidente laboral.	Indicadores de Salud y Seguridad en el trabajo.	88	
403-10	Dolencias y enfermedades laborales.	Indicadores de Salud y Seguridad en el trabajo.	88	
<b>GRI 400: FORMACIÓN Y ENSEÑANZA</b>				
404-1	Media de horas de formación al año por empleado.	Capacitación	75	
404-2	Programas para mejorar las aptitudes de los empleados y programas de ayuda a la transición.	Ruta digital, Comunicación con nuestros empleados.	61, 83, 84	
404-3	Porcentaje de empleados que reciben evaluaciones periódicas del desempeño y desarrollo profesional.	Evaluación de desempeño.	74	No se cuenta con información disponible para responder este contenido, sin embargo estamos trabajando en este contenido para comunicar en próximos informes de acuerdo a lo requerido por el estándar.

CONTENIDO	TÍTULO DEL CONTENIDO	COMENTARIO / REFERENTE	NÚMERO DE PAGINA	OMISIONES GRI
<b>GRI 400: DIVERSIDAD E IGUALDAD DE OPORTUNIDADES</b>				
405-1	Diversidad en órganos de gobierno y empleados.	Equidad e inclusión.	70, 71	
405-2	Ratio del salario base y de la remuneración de mujeres frente a hombres.	En las empresas que conforman el Grupo Hada, no se hace distinción de género para la compensación salarial.	72	No se reporta la información según la desagregación requerida por el GRI. A la fecha no está disponible.
<b>GRI 400: NO DISCRIMINACIÓN</b>				
406-1	Casos de discriminación y acciones correctivas emprendidas.	No se presentaron.		
<b>GRI 400: LIBERTAD DE ASOCIACIÓN Y NEGOCIACIÓN COLECTIVA</b>				
407-1	Operaciones y proveedores cuyo derecho a la libertad de asociación y negociación colectiva podría estar en riesgo.	No se presentó ninguna operación en la que se vulneren los derechos de los trabajadores y proveedores a ejercer la libertad de asociación/ Compromisos asumidos en el Código de Ética Empresarial Grupo Hada.	18, 20	
<b>GRI 400: TRABAJO INFANTIL</b>				
408-1	Operaciones y proveedores con riesgo significativo de casos de trabajo infantil.	Durante el período no se presentaron casos de trabajo infantil Derechos Humanos, Relaciones comerciales.	20, 96	
<b>GRI 400: TRABAJO FORZOSO Y OBLIGATORIO</b>				
409-1	Operaciones y proveedores con riesgo significativo de casos de trabajo forzoso u obligatorio.	Durante el período no se presentaron casos de trabajo infantil /Derechos Humanos, Relaciones comerciales.	20, 96	
<b>GRI 400: PRÁCTICAS EN MATERIA DE SEGURIDAD</b>				
410-1	Personal de seguridad capacitado en políticas o procedimientos de derechos humanos.		74	No se tiene disponible la información desagregada conforme lo requiere el GRI. Para siguientes informes se reportará de acuerdo a este contenido.
<b>GRI 400: DERECHOS DE LOS PUEBLOS INDÍGENAS</b>				
411-1	Casos de violaciones de los derechos de los pueblos indígenas.	N.A		

CONTENIDO	TÍTULO DEL CONTENIDO	COMENTARIO / REFERENTE	NÚMERO DE PAGINA	OMISIONES GRI
<b>GRI 400: EVALUACIÓN DE DERECHOS HUMANOS</b>				
412-1	Operaciones sometidas a revisiones o evaluaciones de impacto sobre los derechos humanos.	Evaluación y desempeño de proveedores.	97	
412-2	Formación de empleados en políticas o procedimientos sobre derechos humanos.	El proceso de compras contempla los contratos y acuerdos de seguridad/Relaciones comerciales.	74	No se tiene disponible la información desagregada conforme lo requiere el GRI. Para siguientes informes se reportará el número de empleados formados en este contenido.
412-3	Acuerdos y contratos de inversión significativos con cláusulas sobre derechos humanos o sometidos a evaluación de derechos humanos.	Evaluación y desempeño de proveedores.	96, 97	
<b>GRI 400: COMUNIDADES LOCALES</b>				
413-1	Operaciones con participación de la comunidad local, evaluaciones del impacto y programas de desarrollo.	Sociedades más prósperas e inclusivas.	91 a 95	
413-2	Operaciones con impactos negativos significativos –reales y potenciales– en las comunidades locales.	No se presentaron impactos negativos/Estándares de Responsabilidad Social.	41	
<b>GRI 400 :EVALUACIÓN SOCIAL DE LOS PROYECTOS</b>				
414-1	Nuevos proveedores que han pasado filtros de selección de acuerdo con los criterios sociales.	Evaluación y desempeño de proveedores.	97	
414-2	Impactos sociales negativos en la cadena de suministro y medidas tomadas.	No se presentaron/desempeño de proveedores.	98	
<b>GRI 400: POLITICA PÚBLICA</b>				
415-1	Contribuciones a partidos y/o representantes políticos.	No se hace ningún tipo de contribución y esta contemplado en el Código de Ética Empresarial.		
<b>GRI 400: SALUD Y SEGURIDAD DE LOS CLIENTES</b>				
416-1	Evaluación de los impactos en la salud y seguridad de las categorías de productos o servicios.	Gestión de riesgos, Cumplimiento de estándares, Nuestros aliados estratégicos.	24, 41, 42, 96	
416-2	Casos de incumplimiento relativos a los impactos en la salud y seguridad de las categorías de productos y servicios.	No se presentaron incumplimientos al respecto.		

CONTENIDO	TÍTULO DEL CONTENIDO	COMENTARIO / REFERENTE	NÚMERO DE PAGINA	OMISIONES GRI
<b>GRI 400: MARKETING Y ETIQUETADO</b>				
417-1	Requerimientos para la información y el etiquetado de productos y servicios.	Cumplimiento normativo	41, 42	
417-2	Casos de incumplimiento relacionados con la información y el etiquetado de productos y servicios.	No se presentaron		
417-3	Casos de incumplimiento relacionados con comunicaciones de marketing.	No se presentaron		
<b>GRI 400: PRIVACIDAD DE LOS CLIENTES</b>				
418-1	Reclamaciones fundamentadas relativas a violaciones de la privacidad del cliente y pérdida de datos del cliente.	No se presentaron / Protección de datos.	55	
<b>GRI 400: CUMPLIMIENTO SOCIOECONÓMICO</b>				
419-1	Incumplimiento de las leyes y normativas en los ámbitos social y económicos.	No hubo incumplimientos durante el período / Complejidad normativa.	27	

### Notas:

1. Para efectos del informe, todos los estándares GRI y sus contenidos incluidos en la tabla, se consideran asuntos materiales para el Grupo Hada, excepto el 300:Biodiversidad. Nuestras operaciones están ubicadas en zonas urbanas sin lugar a afectación a la biodiversidad, por lo tanto no reportamos información al respecto.

2. Aunque nuestro informe de sostenibilidad corresponde a la opción esencial, consideramos relevante aportar información en los contenidos 102-15, 102-17, 102-19, 102-20, 102-21, 102-22, 102-25, 102-26, 102-27, 102-29, 102-30, 102-31, 102-32, 102-33, 102-37, correspondientes a la opción exhaustivo.

GRUPO  
**Hada**<sup>®</sup>

La magia de hacerlo bien.

